

بسم الله الرحمن الرحيم

کتاب های آموزشی، نرم افزار های رایگان، موزیک های روز، تصاویر زیبا و....  
همگی در

وبسایت بنویس (پیلک سابق)

سری چهارم آموزش های فتوشاپ

kambiz zarei  
0935 987 5132

زمستان ۱۳۸۸

تلفن تماس : ۰۹۳۵۹۸۷۵۱۳۲ | Kambizinfo@Gmail.com



کلیه حقوق کتاب با نگرش به قانون حمایت از مولفان محفوظ است و کپی برداری با ذکر منبع بلامانع می باشد .

مؤلف و طراح مجموعه..... کامبیز زارعی  
 آدرس..... مازندران ، ساری ، بلوار طالقانی ، خیابان پیروزی ، کوچه طالبی نتاج  
 تلفن تماس ..... ۰۹۳۵۹۸۷۵۱۳۲  
 پست الکترونیکی..... Witty\_sari@yahoo.com  
 وبسایت..... www.BENEVIS.tk

صفحه ۱۲

شما برای این که به مهارت کافی در زمینه فتوشاپ دست پیدا کنید فقط باید تکنیک ها را بیاموزید و با تمرین و به خرج دادن کمی سلیقه به گرافیستی حرفه ای تبدیل شوید . در سه سری قبلی من تا آنجا که در توانم بود به شما تکنیک های ابتدایی را آموختم و از این به بعد فقط به آموزش حرفه ای می پردازم . البته مبتدی ها هم ناراحت نباشند مجموعه کامل از ترفند های فوق مبتدی در حال ویرایش و تدوین است و بزودی در اختیار کاربران قرار خواهد گرفت . منتظر نظرات و انتقادات شما عزیزان نیز هستیم .



## دستکاری تصویر اما با مهارت!

ما برای شروع به چند تصویر نیاز داریم . شما می توانید هر تصویر مورد نظر خود را در در فتوشاپ باز کنید و یا با وبگری تصویری مانند تصاویر زیر را پیدا کنید .

فایل را در فتوشاپ باز کرده و با استفاده از کلید های **Ctrl + J** از لایه کپی بگیرید . سپس در لایه جدید کلید های **Ctrl + Shift + U** را فشار دهید تا افکت **Desaturate** اعمال گردد .

صفحه ۳ |



تصویر شماره ۱

با استفاده از ابزار **Polygonal Lasso Tool** قسمتی از کره چشم را انتخاب نمایید .



تصویر شماره ۲



کلید Delete را فشار دهید تا نقاط انتخابی محو گردد. سپس با فشردن کلید های Ctrl + D از حالت انتخاب خارج شوید.



تصویر شماره ۳

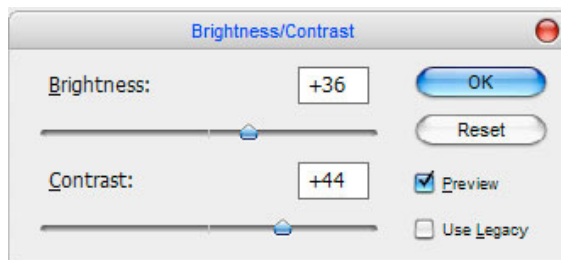
تکستری مانند تصویر زیر را در فتوشاپ باز نموده و در کار Past نمایید. mode نایه را روی Soft Light تنظیم کنید.



تصویرش شماره ۴



به منوی Image > Adjustments > Brightness/Contrast رفته و تنظیمات زیر را اعمال نمایید .



تصویر شماره ۵

حال شما باید چنین تصویری در اختیار داشته باشید .



تصویر شماره ۶

ابزار Dodge Tool را با تنظیمات (Soft brush: 65 px, Range: Midtones, Exposure: 50%) انتخاب نمایید و مانند تصویر تغییراتی روی پلک بالا انجام دهید . ( کمی روشن تر گردد )



تصویر شماره ۷





حال نیاز داریم که دوباره منطقه ای از چشم انتخاب گردد. برای این کار به لایه قبل برگردید . سپس به پالت لایه ها رفته و همانطور که کلید Ctrl را پایین نگه داشته اید با موس روی لایه مورد نظر کلیک کنید تا کل لایه به حالت انتخاب در آید . سپس کلید های Ctrl + Shift + I را فشار دهید تا محدوده انتخاب به حالت معکوس در آید . سپس به لایه بالایی برگشته و با فشردن کلید Delete ناحیه انتخابی را پاک کنید .



تصویر شماره ۸

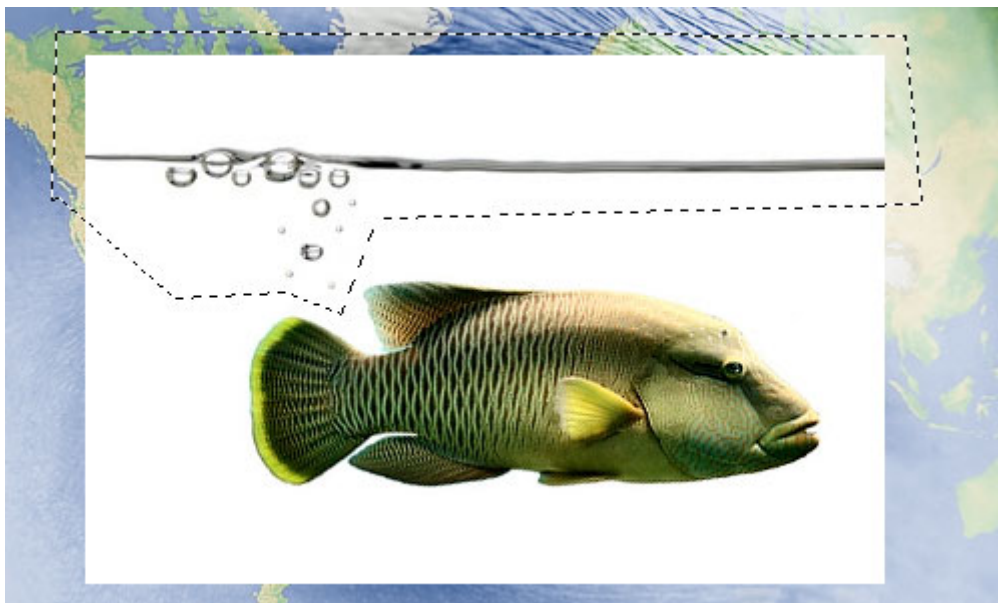
با فشردن کلید های Ctrl + D از حالت انتخاب خارج شوید . جهت واقعی نمودن کار و برجسته کردن آن ابزار Sharpen Tool (Mode: Normal, Strength: 50%) را انتخاب نموده و سایز آن را ۵۰۰ پیکسل قرار داده و کمی به لایه نقشه افکت را روی کار اعمال نمایید . من این کار را در منتهی الیه سمت چپ چشم انجام دادم .



تصویر شماره ۹



در مرحله بعدی تصویری از ماهی در آب را در فتوشاپ باز کنید . پس از کپی نمودن آن را در کار جایگزین نمایید . سپس با استفاده از ابزار Polygonal Lasso Tool منطقه ای از تصویر که در آن حباب آب موجود است را به حالت انتخاب در آورید . کلید های Ctrl+Shift+J را فشار دهید تا محدوده انتخاب در لایه ای جدید قرار گیرید .



تصویر شماره ۱۰

چشم کنار لایه ماهی را بردارید تا لایه از کار پنهان گردد . به لایه حبابی که ایجاد نموده اید رفته و mode لایه را Multiply قرار دهید . حال حباب را در منطقه مناسبی از کره چشم قرار دهید .



تصویر شماره ۱۱





ابزار Sharpen Tool را انتخاب نمایید . و لایه را کمی برجسته سازید .



تصویر شماره ۱۲

ابزار Eraser Tool را انتخاب نموده و منطقه ای از حباب که خارج از کره چشم قرار گرفته است را پاک کنید .

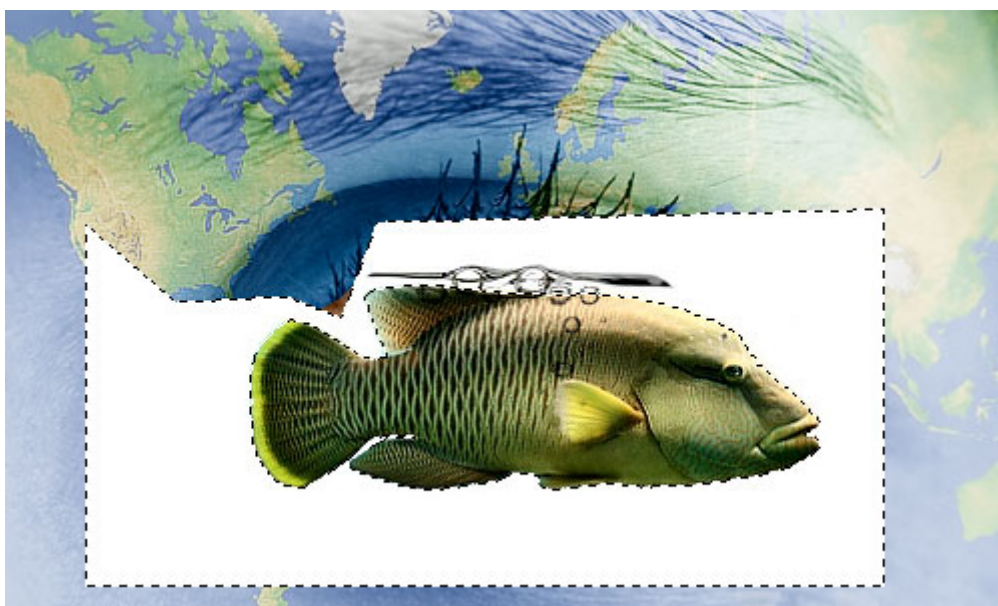


تصویر شماره ۱۳





لایه ماهی را دوباره آشکار شازید . ابزار Magic Wand Tool را انتخاب نمایید و با کلید بر روی منطقه سفید کار آن را به حالت انتخاب در آورید .



تصویر شماره ۱۴

کلید های Delete را انتخاب نمایید . سپس از حالت انتخاب خارج شده (Ctrl + D) و با فشردن کلید های Ctrl + T ماهی را کوچک نمایید .



تصویر شماره ۱۵



از لایه دوبار کپی گرفته و اندازه ها را تغییر دهید در اینجا است که کار شما به پایان می رسد و تصویر نهایی مانند تصویر زیر است :



تصویر شماره ۱۶

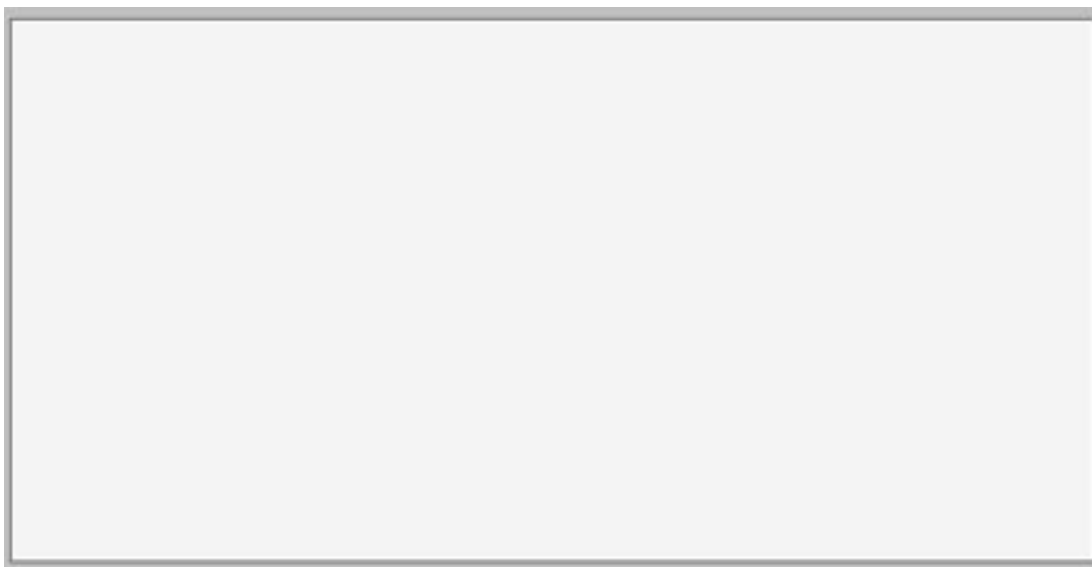


kambiz zarei  
0935 987 5132



## جا به جا نمودن متن

سندی به ابعاد ۱۰۰۰\*۵۰۰ در فتوشاپ باز کنید و آن را با رنگ # f4f4f4 پر کنید .



صفحه ۱۱ |

تصویر شماره ۱۷

لایه ای ایجاد کنید و با استفاده از ابزار Elliptical Marquee Tool محدوده ای را مانند تصویر زیر انتخاب نمایید . سپس با استفاده از ابزار Gradient (transparent) منطقه را کمی با رنگ مشکی تیره نمایید .

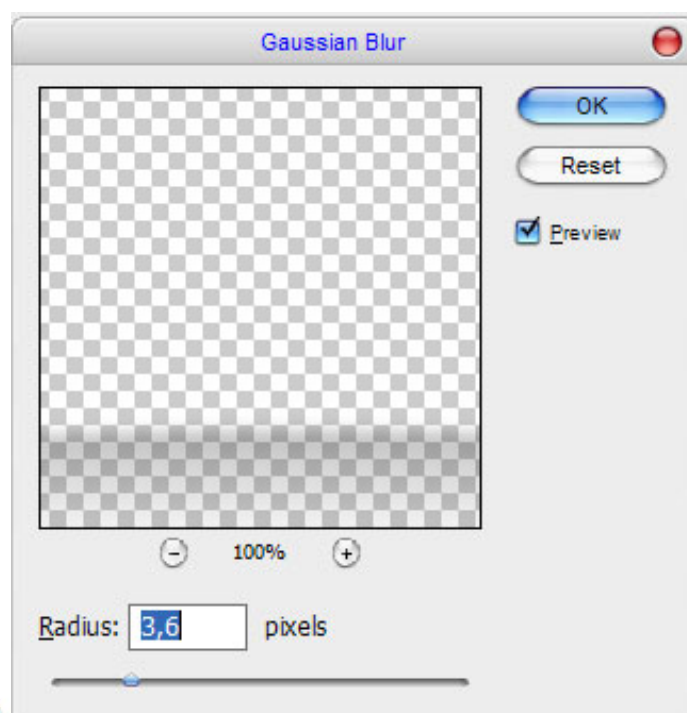


تصویر شماره ۱۸



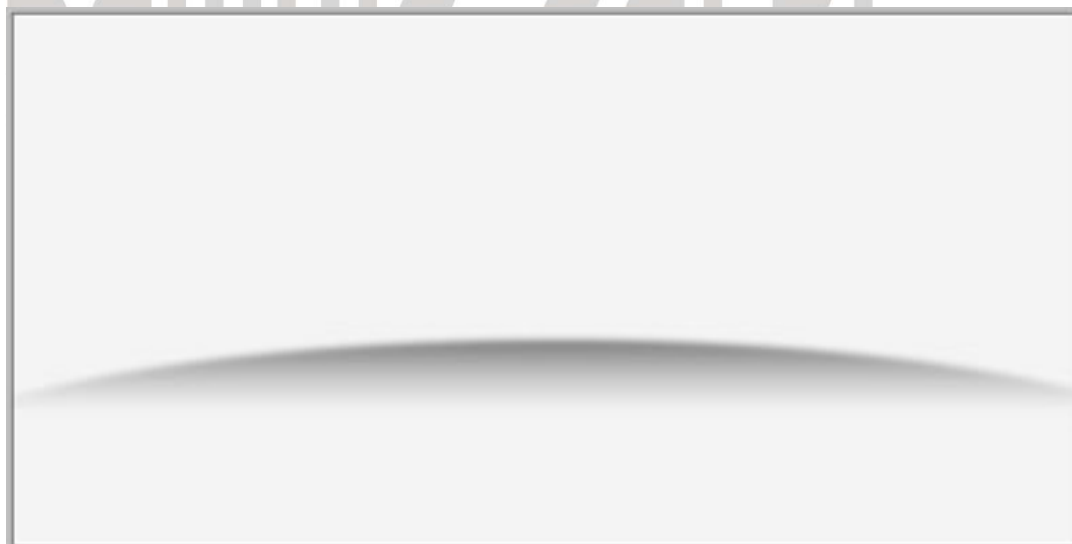


از حالت انتخاب خارج شوید. ( Ctrl + D ). به منوی Filter > Blur > Gaussian Blur رفته و تغییرات زیر را روی تصویر اعمال نمایید .



تصویر شماره ۱۹

حال تصویری مانند تصویر زیر در اختیار خواهید داشت .



تصویر شماره ۲۰

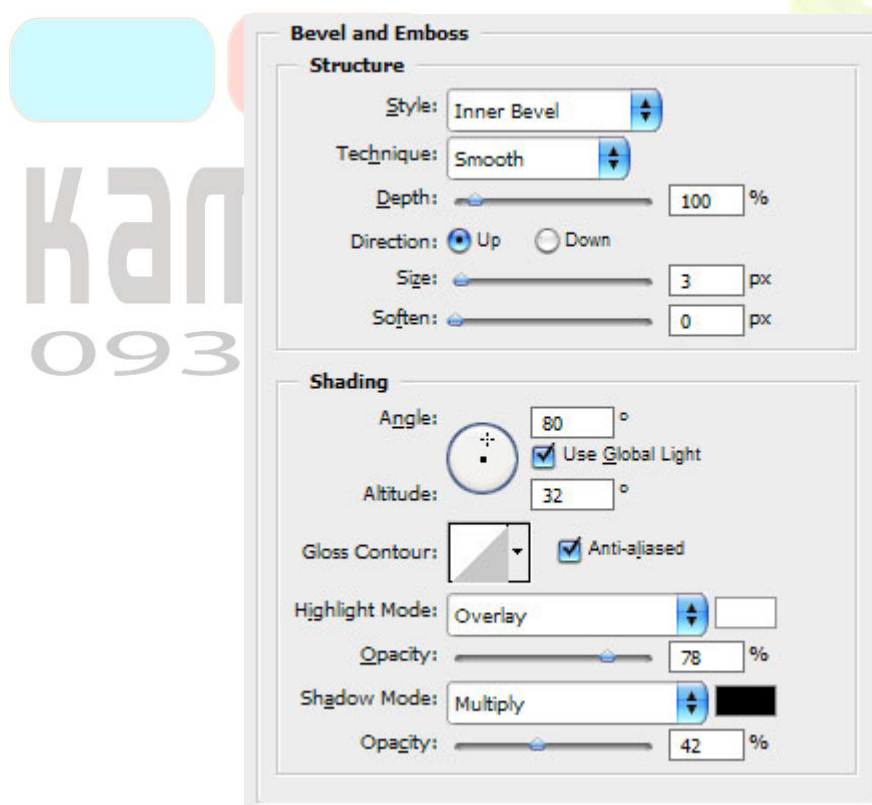


ابزار Horizontal Type Tool را انتخاب نمایید . کلمه ای با فونت Arial Black (250 pt, Crisp) تایپ کنید . و آن را بر روی افکت خود قرار دهید .



تصویر شماره ۲۱

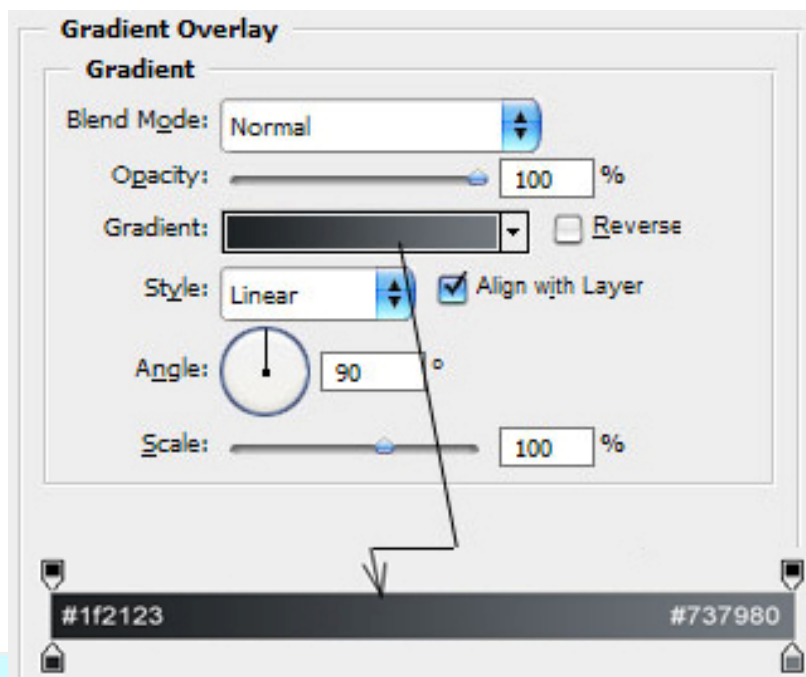
به Layer Style رفته و در منوی Bevel and Emboss تغییرات زیر را اعمال نمایید .



تصویر شماره ۲۲



منوی Gradient Overlay را انتخاب نموده و تغییرات زیر را اعمال نمایید .



تصویر شماره ۲۳

کلمه شما باید به این صورت درآمده باشد :



تصویر شماره ۲۴





لایه ای جدید ایجاد نموده و آن را با لایه متنی Merge نمایید . لایه را مخفی نمایید ( چشم کنار لایه را کلیک کنید ) . سپس لایه ای جدید ایجاد نمایید و آن را زیر لایه مخفی شده قرار دهید . با انتخاب ابزار Elliptical Marquee Tool محدوده مشخص شده را انتخاب نمایید و آن را با رنگ سیاه پر کنید .



تصویر شماره ۲۵

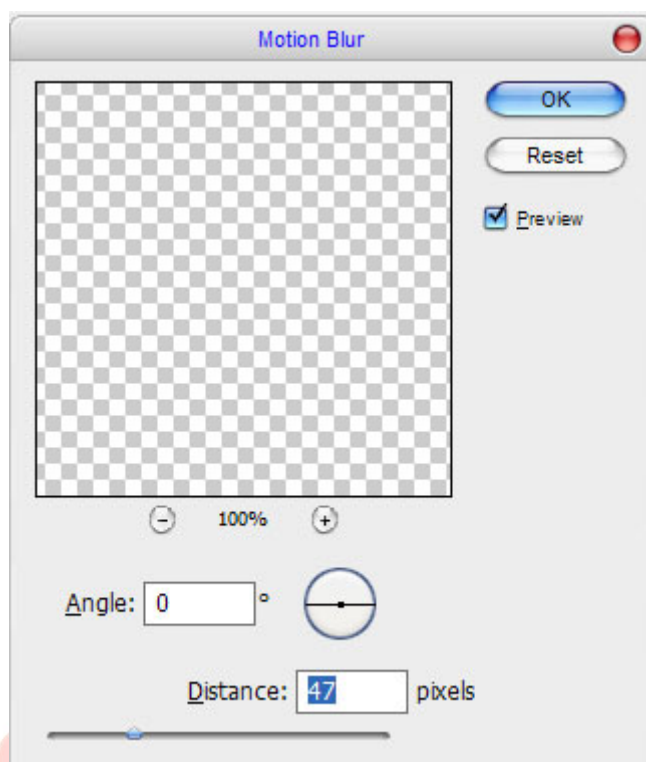
از حالت انتخاب خارج شوید ، سپس کلید های **Ctrl + F** را کلیک نمایید تا آخرین افکت مورد استفاده بر روی لایه جدید اعمال گردد .



تصویر شماره ۲۶



به منوی Filter > Blur > Motion Blur رفته و تغییرات زیر را اعمال نمایید .



صفحه ۱۱۶

تصویر شماره ۲۷

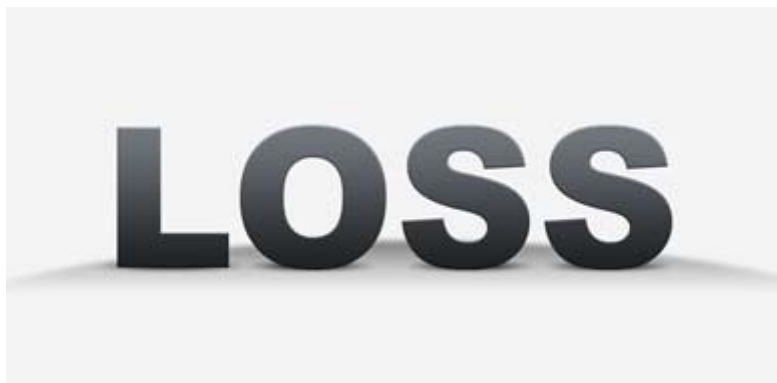
لایه متن را از حالت مخفی خارج و تصویر خود را مشاهده نمایید .



تصویر شماره ۲۸



از لایه مورد نظر کپی (Ctrl + J) بگیرید . و زیر هر یک از حروف قرار دهید .



تصویر شماره ۲۹

ابزار Polygonal Lasso Tool را انتخاب نمایید و مانند تصویر زیر محدوده را مشخص نمایید .



تصویر شماره ۳۰

کلید های Ctrl+Shift+J را بفشارید تا محدوده در لایه جدیدی ایجاد شود . کلید (V) را فشار دهید و کمی آن را تکان دهید .



تصویر شماره ۳۱





این کار را چند بار در مناطق مختلف انجام دهید تا تصویر مانند زیر بدست آید :



تصویر شماره ۳۲

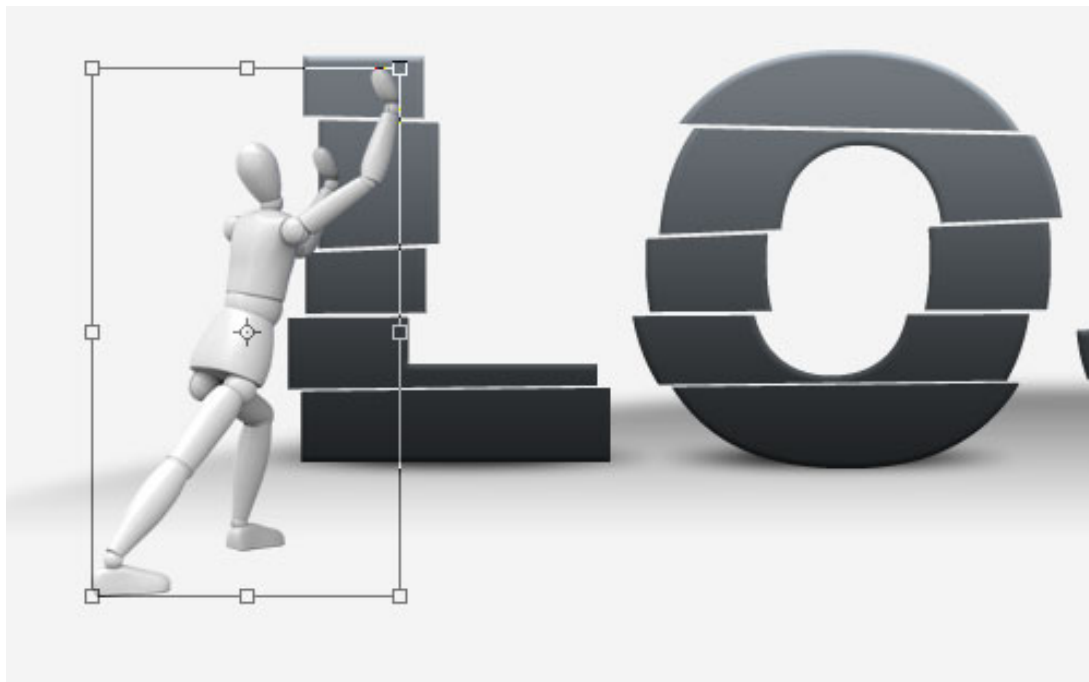
از گوی و یا هر جای که می شناسید تصویری مانند شکل زیر پیدا کنید و در فتوشاپ آن را بکشایید.



تصویر شماره ۳۳



تصویر را طوری در کار قرار دهید که مورد نظرتان است .



صفحه ۱۹ |

تصویر شماره ۳۴

ابزار Polygonal Lasso Tool را انتخاب نمایید و محدوده ای مانند تصویر زیر انتخاب نمایید و آن را در لایه جدید با رنگ سیاه پر کنید . سپس لایه را در زیر لایه آدمک قرار دهید .



تصویر شماره ۳۵



از حالت انتخاب خارج شوید و ابزار Blur Tool را انتخاب و کمی آن را تغییر دهید.



تصویر شماره ۳۶

این بار ابزار Smudge Tool (Brush: 10px, Mode: Normal: Strength: 33%) را انتخاب نموده و کمی سایه را به جلو بکشید.



تصویر شماره ۳۷





همین کار را با پای جلویی انجام دهید .



صفحه ۲۱ |

تصویر شماره ۳۸

کار شما در اینجا به پایان رسیده !

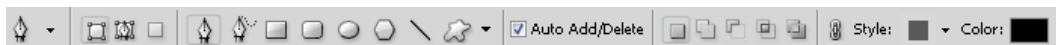


تصویر شماره ۳۹



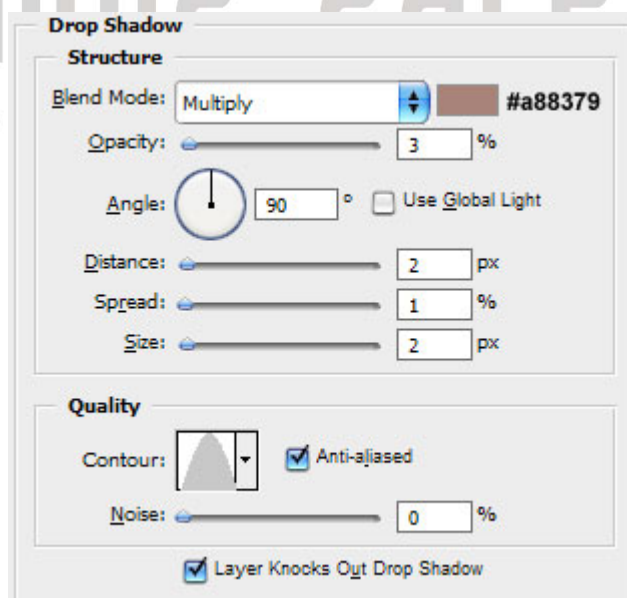
## اشک واقعی در صورت

تصویری را که مایل به ایجاد افکت بر روی آن هستید را در فتوشاپ باز کنید . سپس ابزار Pen Tool را انتخاب نمایید و با رنگ مشکی خوب مانند تصویر اشک را ایجاد نمایید .



تصویر شماره ۴۰

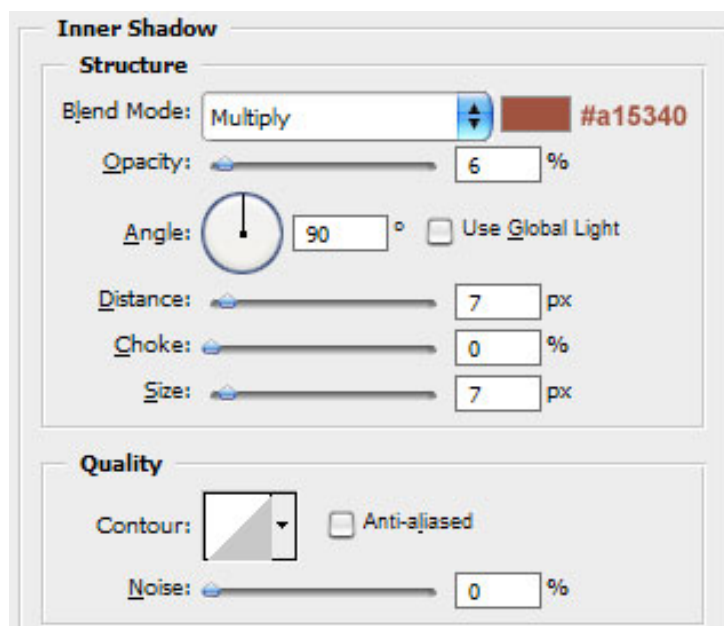
حال باید به آن افکت بدهید . Mode لایه را به Screen تغییر داده و به Layer Style بروید و تغییرات زیر را به ترتیب انجام دهید . در ابتدا به Drop Shadow بروید و تغییرات را اعمال کنید .



تصویر شماره ۴۱

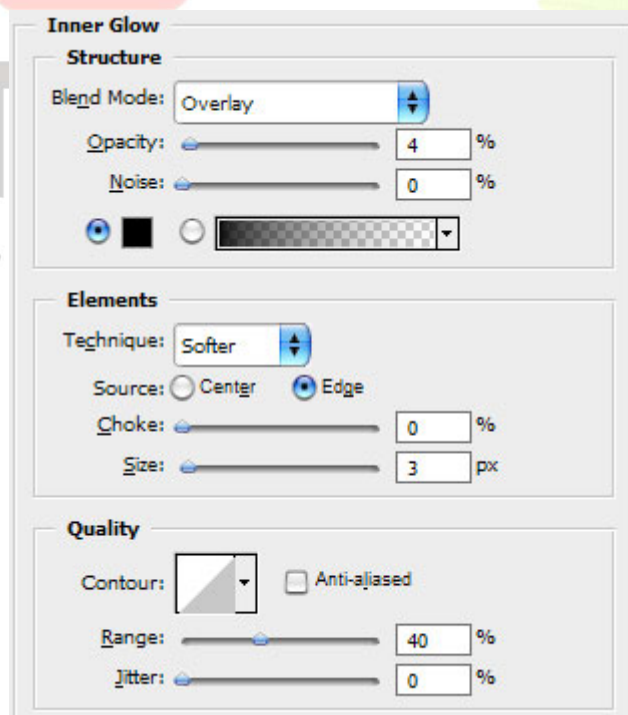


به منوی Inner Shadow رفته و تغییرات را اعمال نمایید .



تصویر شماره ۴۲

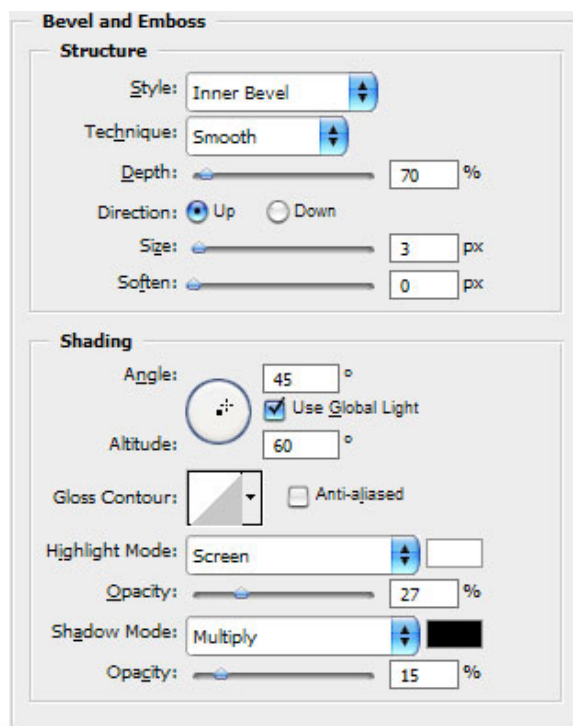
به منوی Inner Glow رفته و تغییرات زیر را اعمال نمایید .



تصویر شماره ۴۳



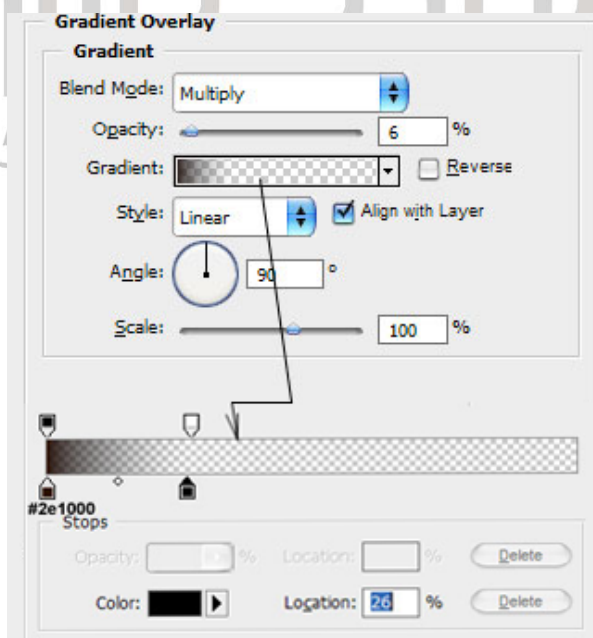
به منوی Bevel and Emboss رفته و تغییرات زیر را اعمال نمایید .



صفحه ۲۴ |

تصویر شماره ۴۴

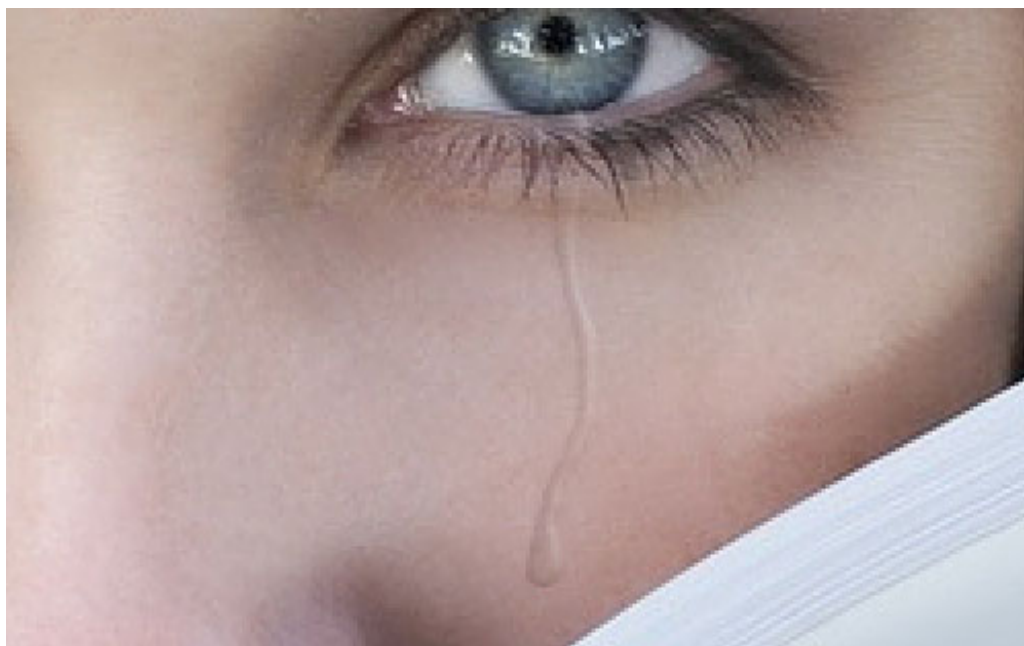
به منوی Bevel and Emboss رفته و تغییرات زیر را اعمال نمایید .



تصویر شماره ۴۵



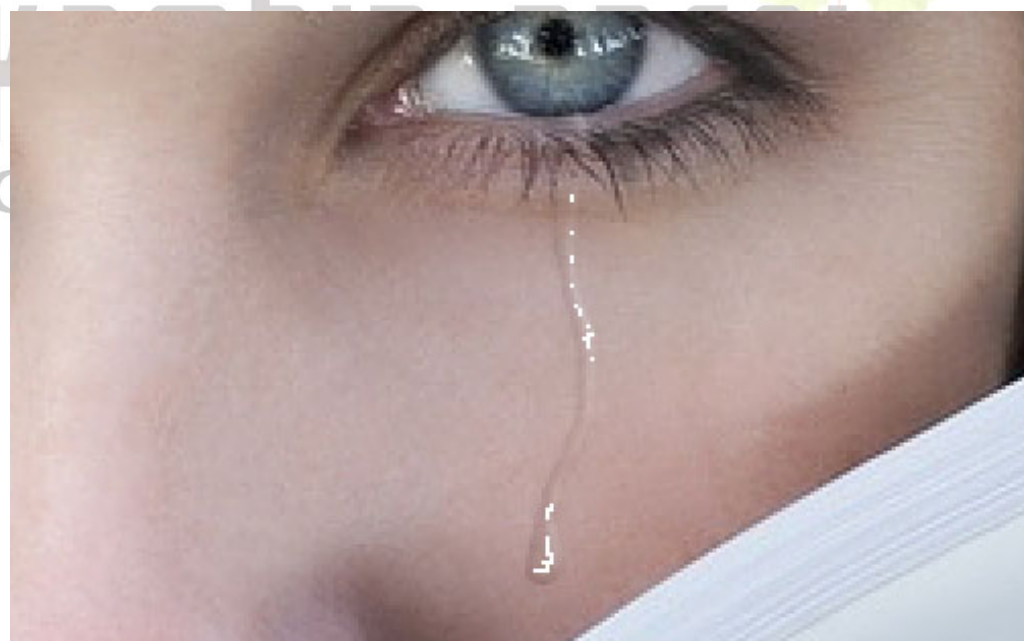
حال تصویر را ببینید :



صفحه ۲۵ |

تصویر شماره ۴۶

ابزار Pencil Tool را با اندازه ۱ پیکسل انتخاب نمایید و چند تایی نقطه سفید به اشک در لایه ای جدید اضافه کنید .

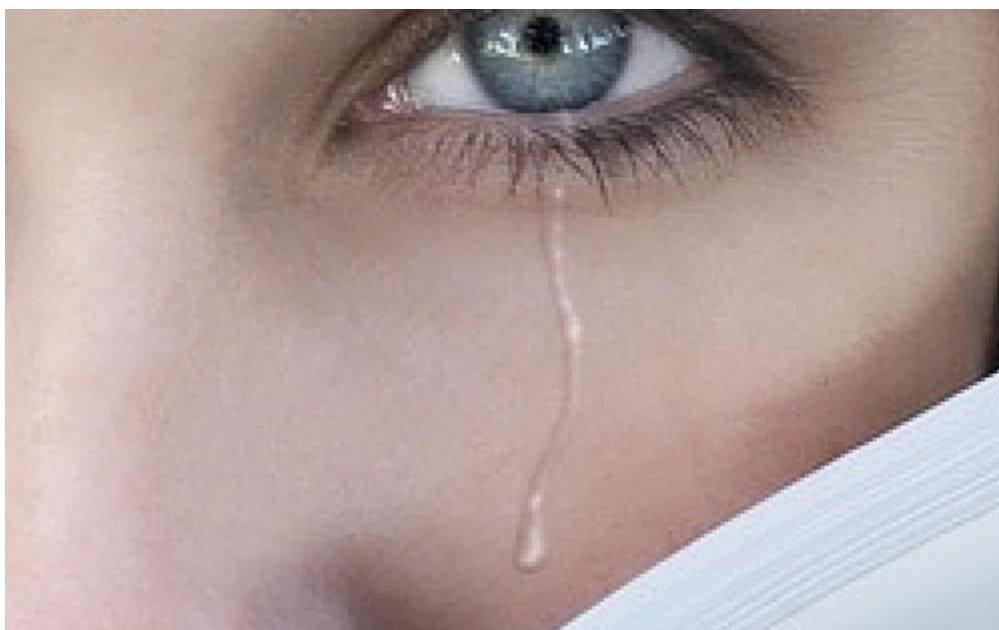


تصویر شماره ۴۷





ابزار Blur Tool را انتخاب نمایید و کمی به لایه تغییر دهید .



صفحه ۲۶ |

تصویر شماره ۴۸

کار ما در این جا به پایان می رسد .



تصویر شماره ۴۹



## عصر یخبندان

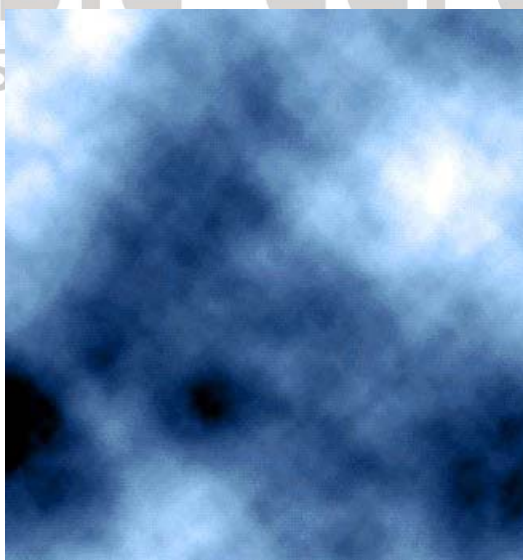
صفحه ای در اندازه ۴۰۰×۴۰۰ در فتوشاپ ایجاد و آن را با رنگ سفید پر کنید. به منوی Filter/Render/Clouds رفته و بدون تغییر آن را Ok کنید. سپس به منوی Image/Adjust/Auto Contrast رفته و تغییرات را مشاهده نمایید.

صفحه | ۲۷



تصویر شماره ۵۰

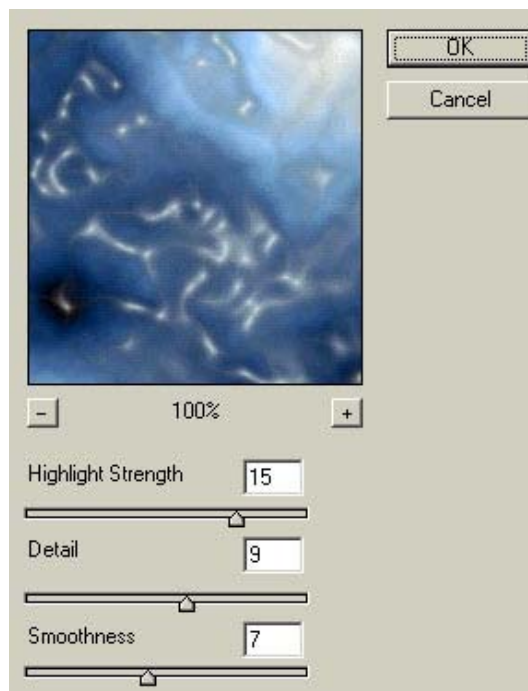
لایه ای جدید ایجاد کرده و آن را با رنگ آبی پر کنید. mode لایه را در حالت color قرار داده و در آخر لایه را با لایه قبلی merge نمایید.



تصویر شماره ۵۱

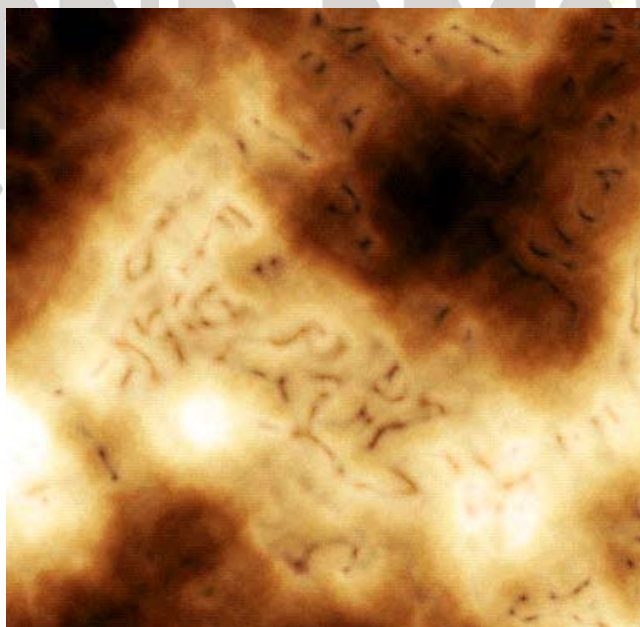


از لایه کپی گرفته و به منوی Filter/Artistic/PlasticWrap بروید و تغییرات زیر را اعمال نمایید .



تصویر شماره ۵۲

در هر دولایه به ترتیب کلید **Ctrl + I** را بفشارید و در آخر لایه بالایی را در حالت **Overlay** قرار دهید .



تصویر شماره ۵۳

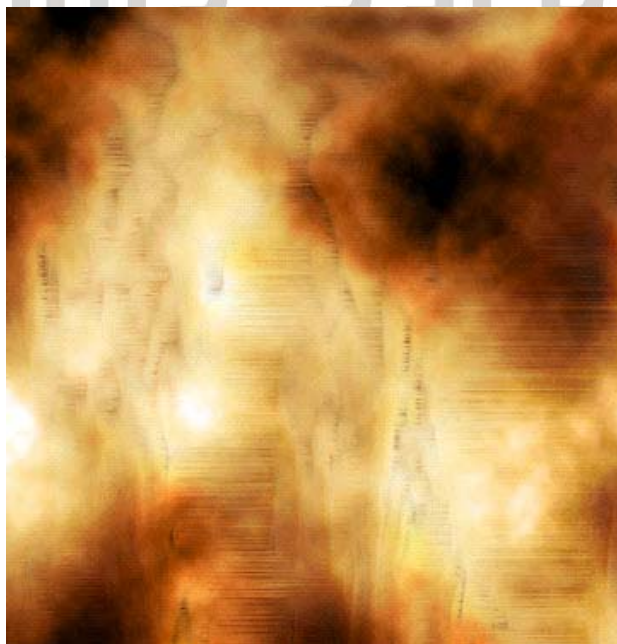


به منوی Filter/Distor/Polar Coordinates رفته و Polar to Rectangular را تیک بزنید.



تصویر شماره ۵۴

به منوی Filter/Stylese/Wind رفته و از سمت چپ افکت روی کار اجرا کرده و در آخر mode لایه را Lighten قرار دهید.



تصویر شماره ۵۵



لایه ای دیگر ایجاد کرده و آن را با رنگ آبی پر کنید. mode لایه سوم را Color Dodge قرار دهید . برای زیبایی کار به مسیر edite/transform/rotate90 رفته و تغییرات را اعمال نمایید .



تصویر شماره ۵۶

kambiz zarei  
0935 987 5132

صفحه ۳۰ |





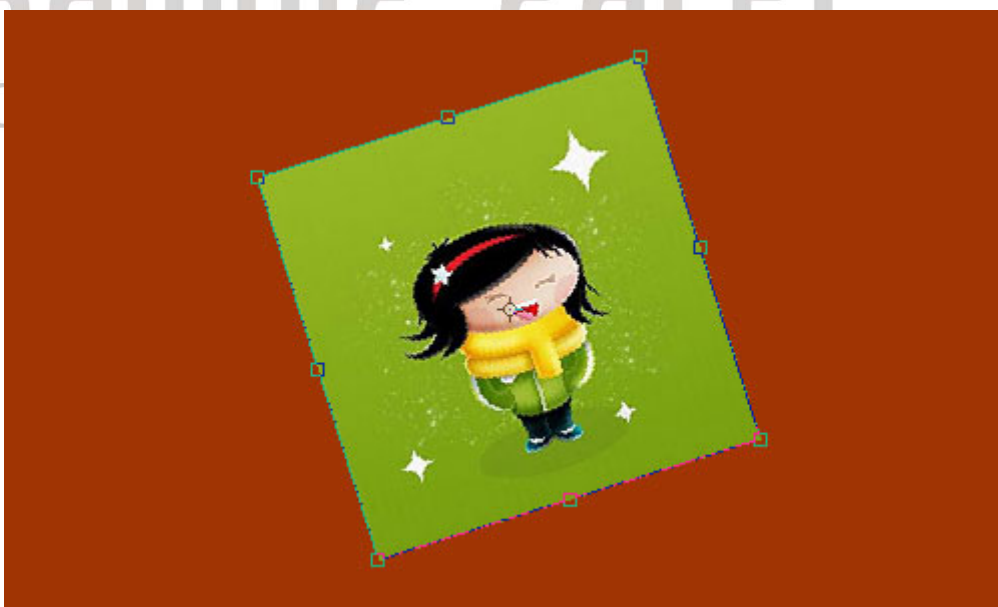
## چسباندن چسب به کار در فتوشاپ

سندی به ابعاد ۵۰۰\*۳۰۰ در فتوشاپ باز کرده و آن را با رنگ # a13503 پر کنید .



تصویر شماره ۵۷

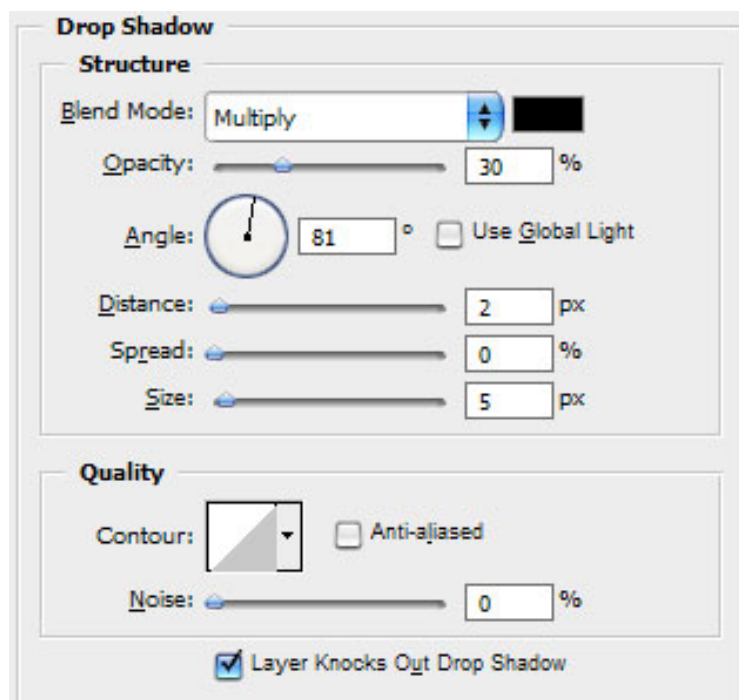
تصویر مورد نظرتان را در فتوشاپ باز کنید و در کار قرار دهید . کلید های Ctrl + T را نگه داشته و کمی آن را بچرخانید .



تصویر شماره ۵۸



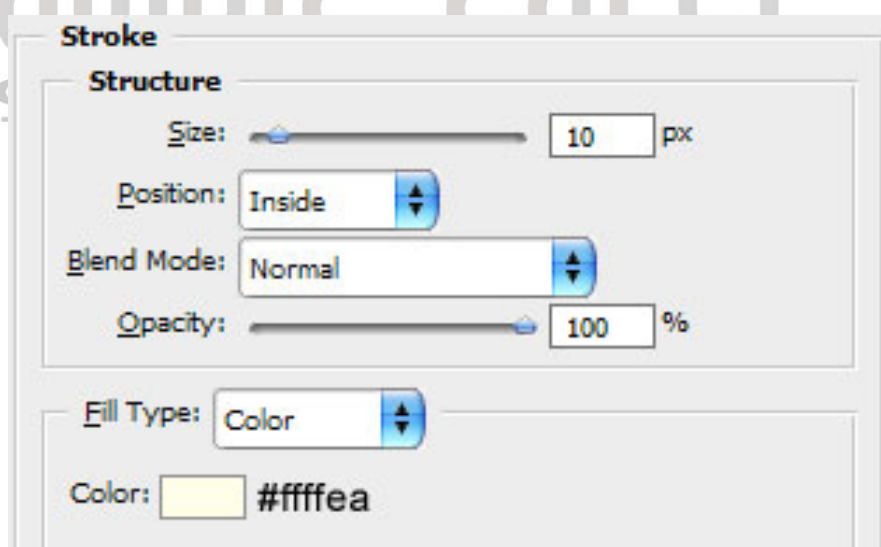
به layer style لایه رفته و در منوی Drop Shadow تغییرات زیر را اعمال نمایید .



صفحه ۲۲ |

تصویر شماره ۵۹

به منوی Stroke رفته و تغییرات زیر را اعمال نمایید .



تصویر شماره ۶۰



کار را ملاحظه بفرمایید .



تصویر شماره ۶۱

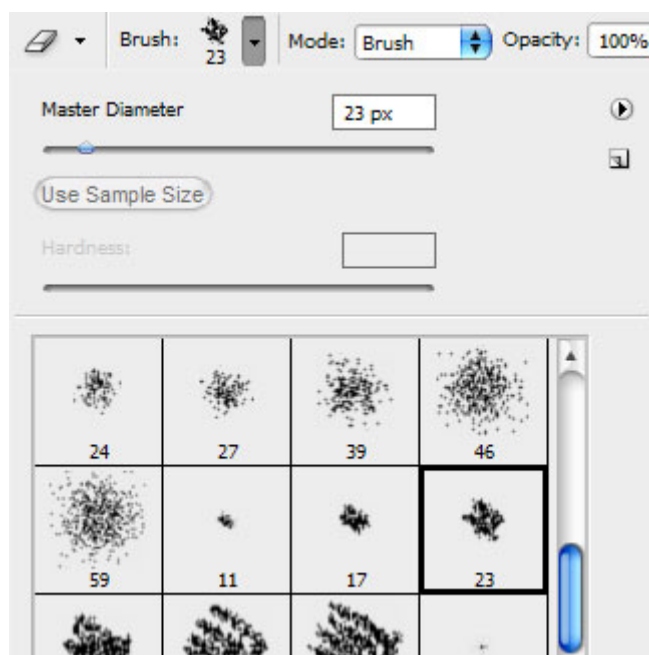
ابزار Polygonal Lasso Tool را انتخاب و مانند تصویر محدوده را مشخص نمایید . لایه ای ایجاد نمایید و آن را با رنگ # C1CCCD پر کنید .



تصویر شماره ۶۲



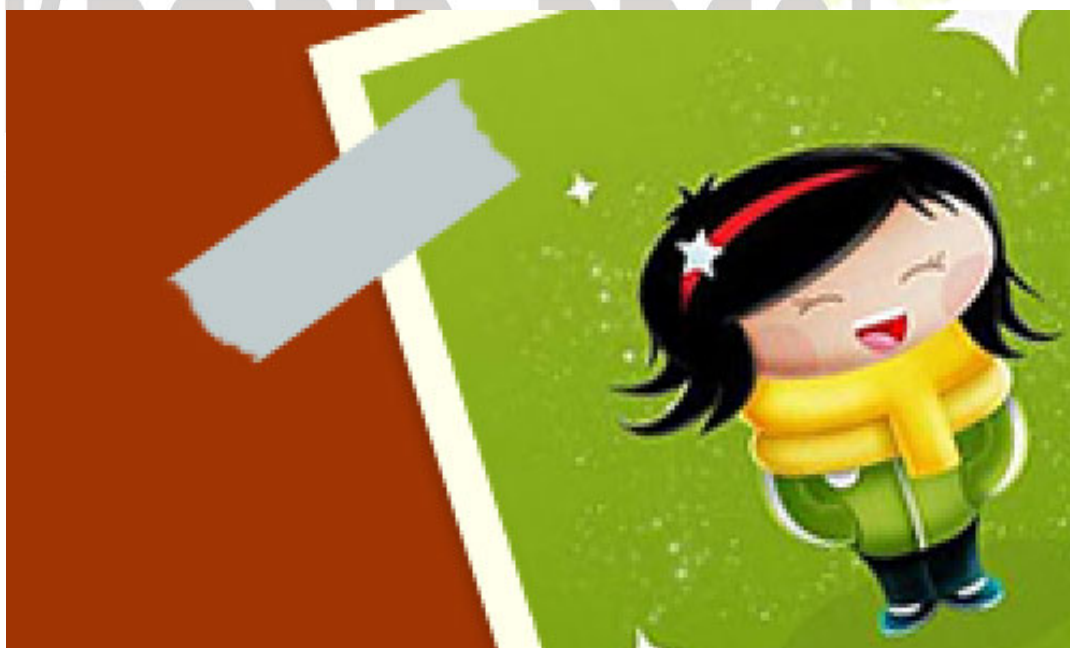
از حالت انتخاب خارج شوید. ابزار Eraser Tool را انتخاب نمایید و براش مورد نظر را مانند تصویر زیر تنظیم کنید. و در دو سوی لایه چسب تغییرات را ایجاد نمایید.



صفحه ۲۴ |

تصویر شماره ۶۳

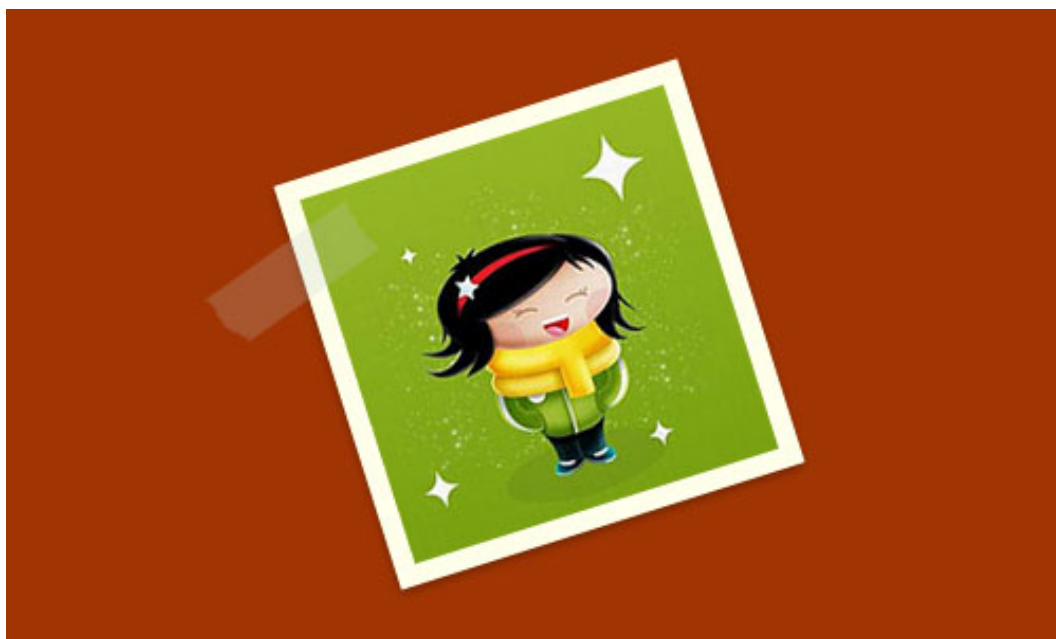
پس از اعمال براش باید چنین تصویری در اختیار داشته باشید.



تصویر شماره ۶۴



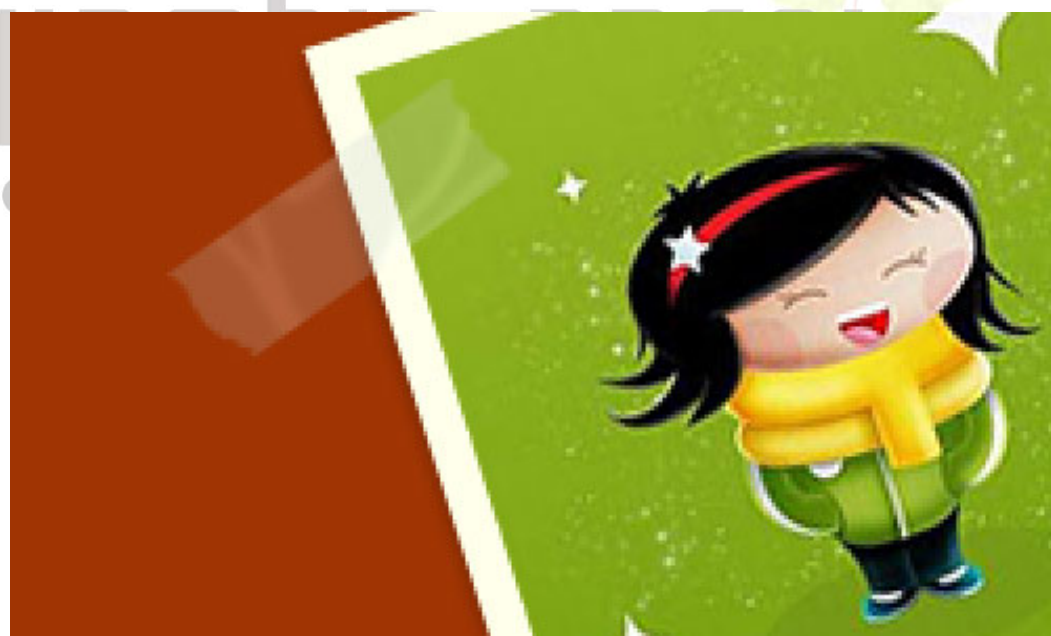
Opacity لایه را ۲۲٪ قرار دهید .



صفحه ۲۵ |

تصویر شماره ۶۵

ابزار Dodge Tool (Brush: 7px, Range: Highlights, Exposure: 50%) را انتخاب نمایید و چند خط بر روی چسب اضافه نمایید .



تصویر شماره ۶۶



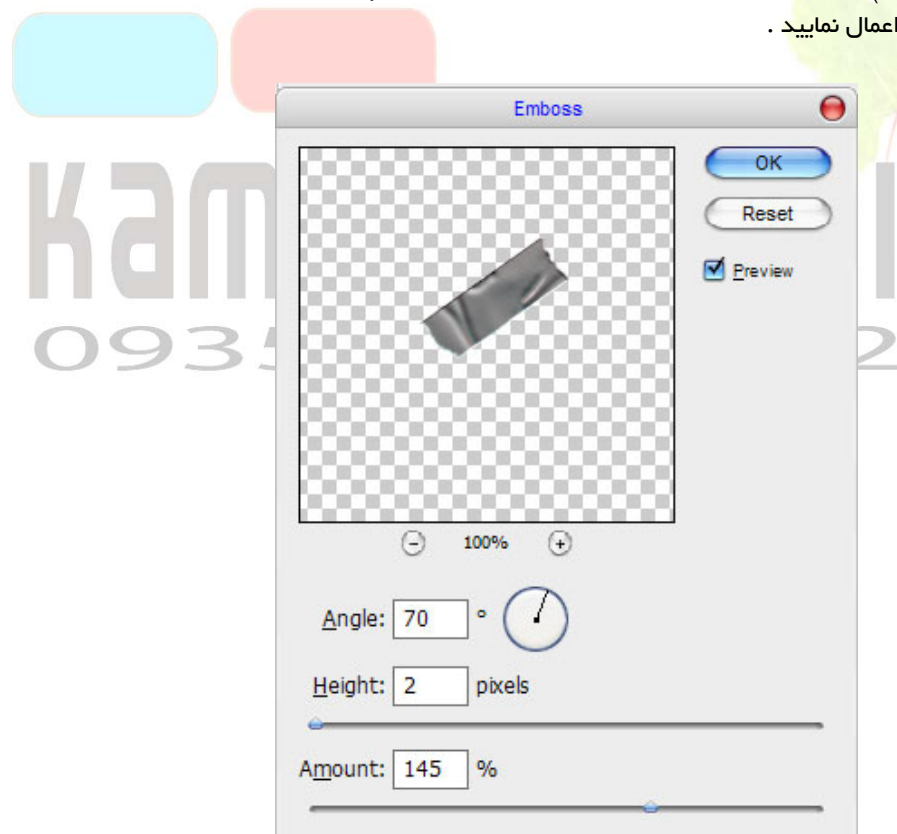


این بار ابزار Burn Tool (Brush: 30px, Range: Shadows, Exposure: 100%) را انتخاب نمایید و کنار خط هایی که ایجاد کرده اید سایه بزنید .



تصویر شماره ۶۷

از لایه کپی ( Ctrl + J ) بگیرید و mode لایه را overlay قرار دهید. سپس به منوی Filter>Stylize>Emboss رفته و تغییرات زیر را اعمال نمایید .



تصویر شماره ۶۸



تصویر :



تصویر شماره ۶۸

با همین روشی که گفته شد نواری دیگر ایجاد نموده و در سمت دیگر تصویر قرار دهید .



تصویر شماره ۶۹



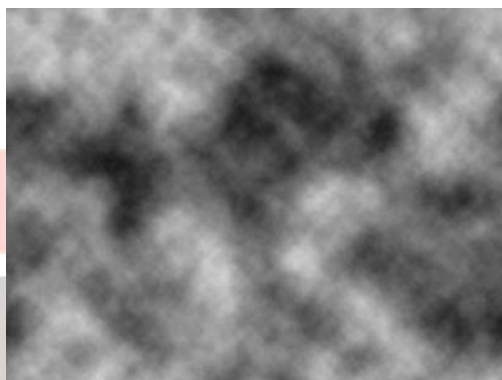
## سنگ نما

فایلی در ابعاد دلخواه ۱۰۲۴\*۷۶۸ ایجاد کنید. با زدن کلید D رنگها را به حالت پیش فرض در بیاورید و بعد از آن با زدن کلید X ویا با کلیک روی گزینه Background Switch Foreground to (مثل شکل زیر) جای رنگهای مشکی و سفید را با هم عوض کنید.



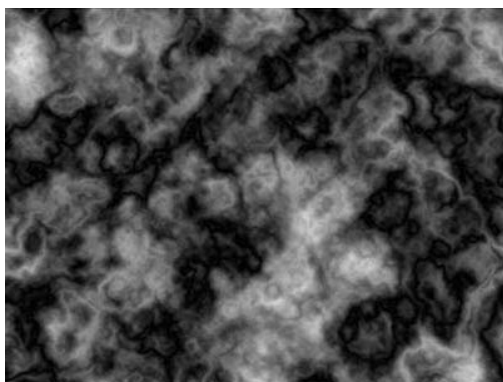
تصویر شماره ۷۰

به منوی Filter>Render>Clouds رفته و آن را روی کار اعمال نمایید. با زدن کلیدهای Ctrl+F فیلتر مورد نظر را چند بار تکرار کنید .



تصویر شماره ۷۱

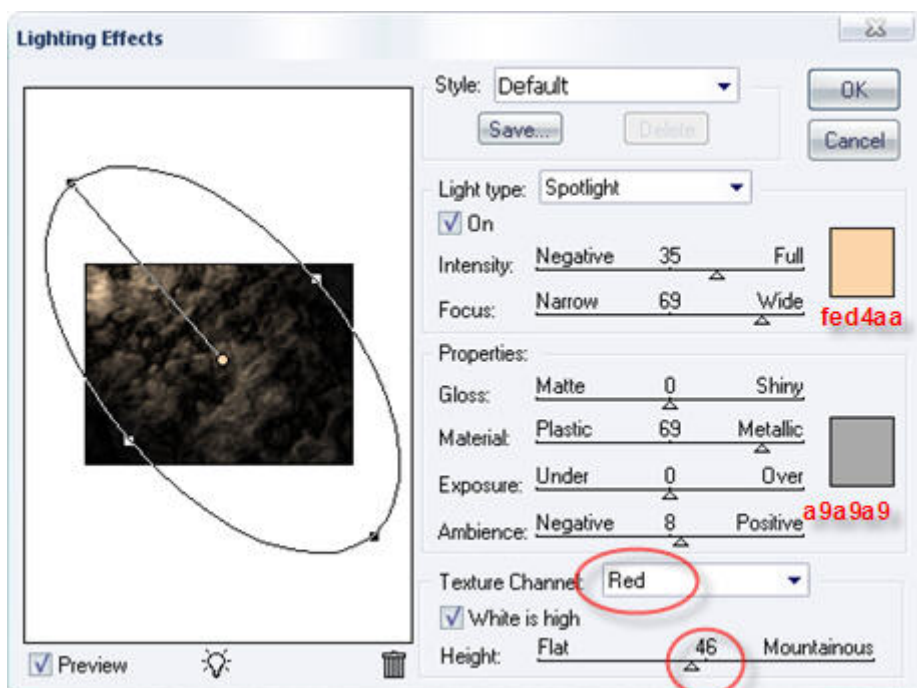
به منوی Filter>Render>Difference Clouds رفته و آن را روی تصویر اعمال کنید . دوباره با زدن کلیدهای Ctrl+F فیلتر را ۵-۶ بار تکرار ، تا به چیزی مشابه شکل زیر داشته باشیم.



تصویر شماره ۷۲



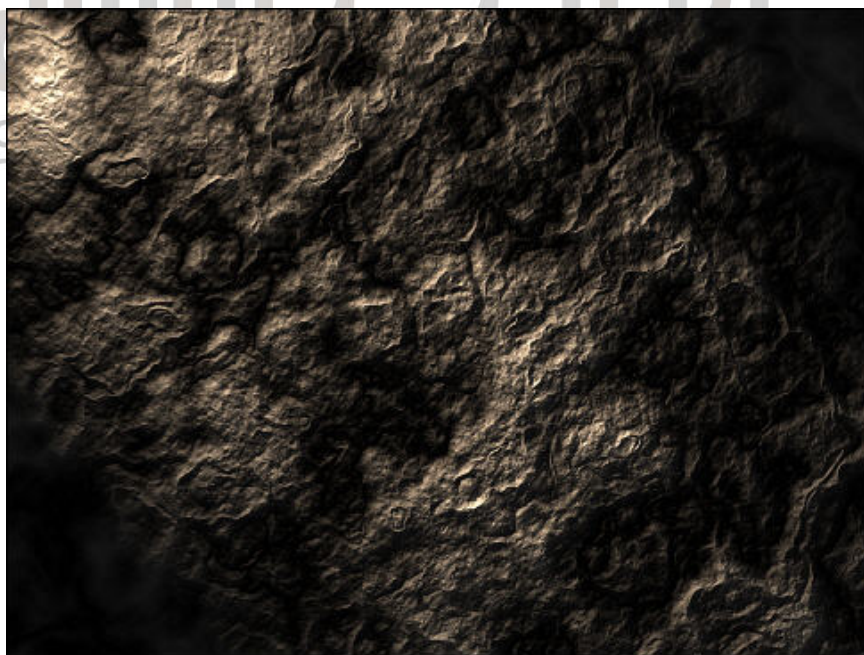
به منوی Filter>Render>Lighting Effects رفته و آن را مطابق تصویر زیر تغییر داده و اعمال نمایید .



صفحه ۳۹

تصویر شماره ۷۳

به منوی Filter>Sharpen>Sharpen بروید . این کار را دو بار بر روی تصویر انجام دهید . تا تصویر زیر حاصل آید .

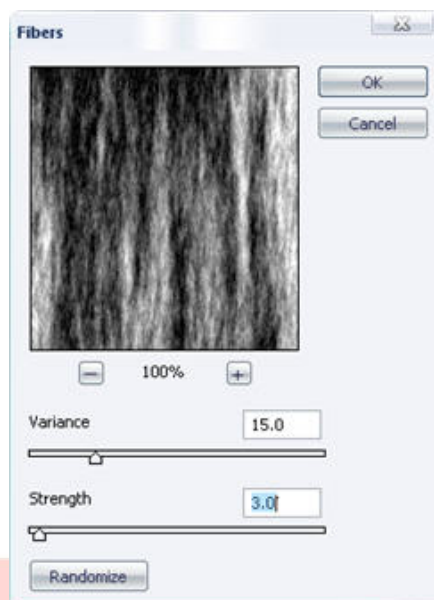


تصویر شماره ۷۴



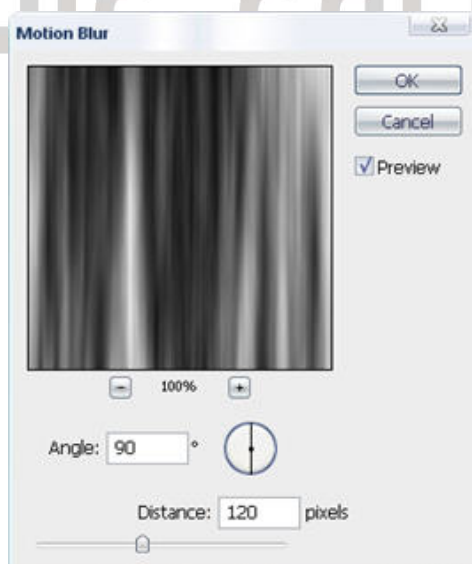
## افکت پرده نقاشی

برای شروع فایلی در اندازه ۶۰۰\*۳۰۰ ایجاد کنید. کلید D را فشار دهید تا رنگها به صورت پیش فرض درآیند. به منوی Filter>Render>Fibers رفته و تغییرات زیر را اعمال نمایید.



تصویر شماره ۷۵

به منوی Filter>Blur>Motion Blur رفته و تغییرات زیر را اعمال نمایید.

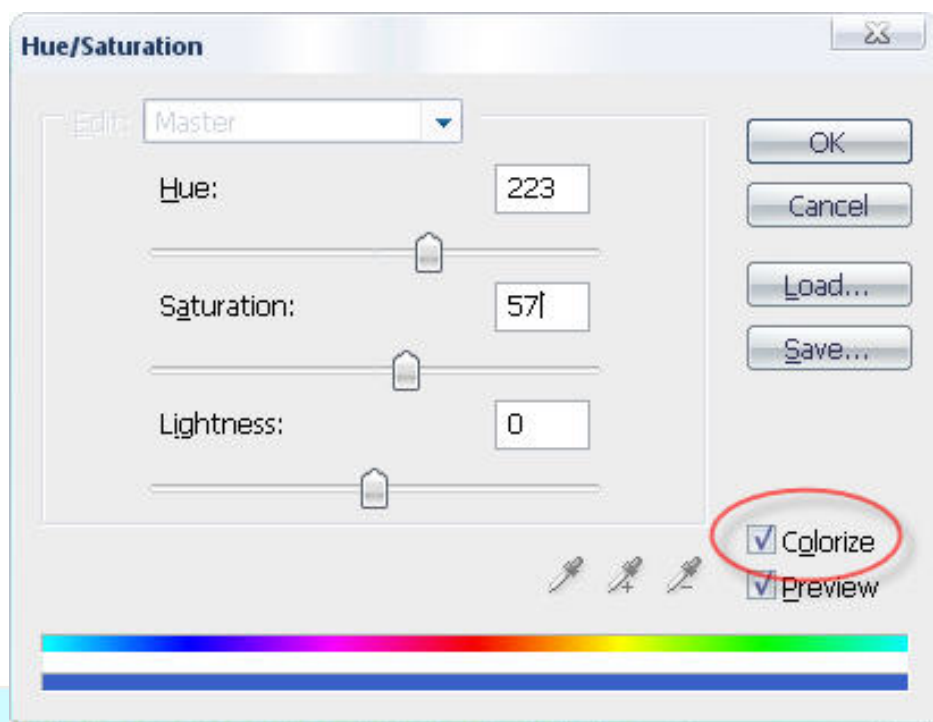


تصویر شماره ۷۶





به منوی Image>Adjustments>Hue/Saturation رفته و یا کلید های Ctrl+U ر فشار دهید . در پنجره Hue/Saturation تغییرات را مانند تصویر زیر اعمال نمایید .



صفحه ۴۱ |

تصویر شماره ۷۷

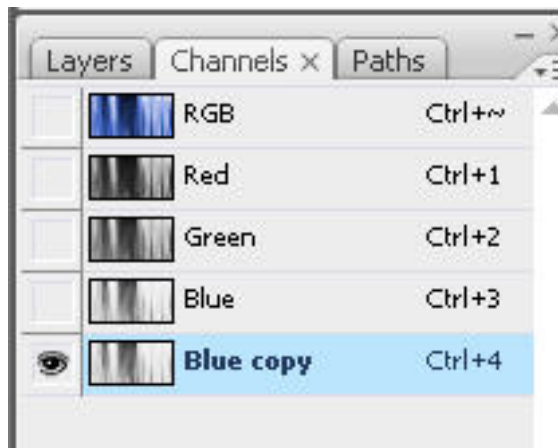
نتیجه :



تصویر شماره ۷۸

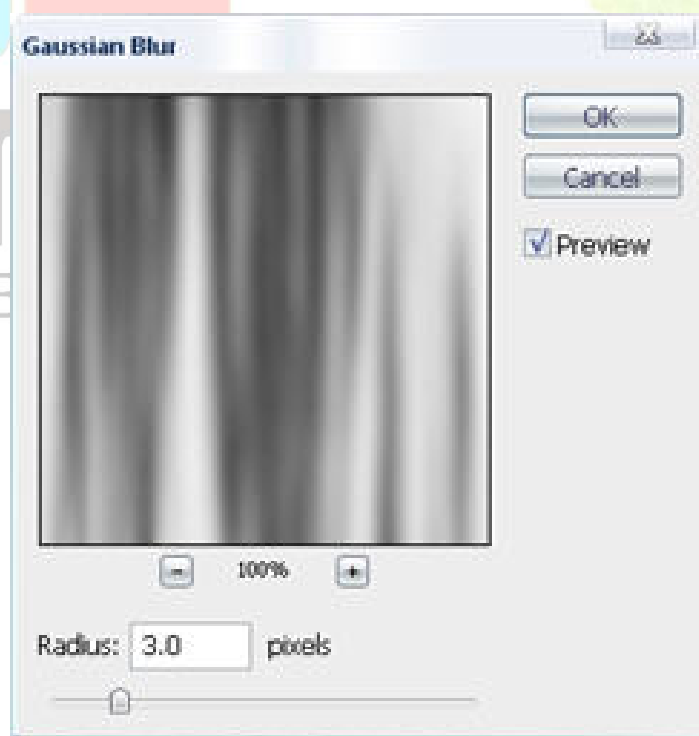


به پالت Channels رفته، که معمولاً کنار پالت Layers قرار دارد. در صورتی که نتوانستید آن را پیدا کنید به منوی Window>Channels رجوع کنید. در پالت Channels از لایه Blue با کلیک راست کردن و انتخاب گزینه Duplicate Channel کپی میگیریم.



تصویر شماره ۷۹

توجه کنید که لایه کپی در حالت انتخاب قرار داشته و چشم کنار این لایه فعال، و بقیه لایه ها غیر فعال باشد. سپس به منوی Filter>Blur>Gaussian Blur رفته و تغییرات زیر را بر روی تصویر اعمال نمایید.



تصویر شماره ۸۰



کار را تا به اینجایی که انجام داده اید با فرمت PSD با نامی دلخواه ذخیره کنید (Texture). همانگونه که در پالت Channels قرار دارید، چشم کنار لایه RGB را فعال و لایه RGB را در حالت انتخاب قرار دهید. چشم لایه مربوط به Blue Copy را غیر فعال نمایید. دوباره به پالت Layers برگردید و لایه Background را انتخاب کنید. ابزار Horizontal Type Tool را انتخاب و متنی دلخواه، با رنگ دلخواه در کار تایپ کنید.



صفحه ۴۳ |

تصویر شماره ۸۱

روی لایه متن کلیک راست کرده و گزینه Rasterize Type یا Rasterize Layer را انتخاب کنید. به منوی Filter > Distort > Displace رفته و تغییرات زیر را اعمال نمایید.



تصویر شماره ۸۲

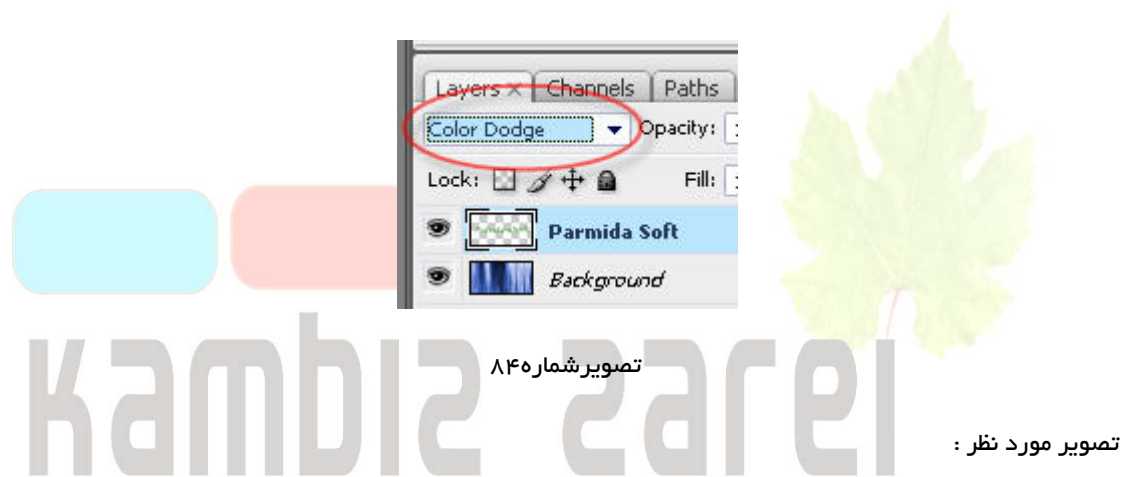


بعد از OK کردن پنجره Choose a displacement map باز می گردد. حال فایلی را که ذخیره کرده ایم را انتخاب نمایید (Texture) و پس از اعمال تغییرات متن شما ه این صورت در خواهد آمد .



تصویر شماره ۸۳

Mode روی Color Dodge و یا Color Burn قرار دهید .



تصویر شماره ۸۴

تصویر مورد نظر :



تصویر شماره ۸۵



## آرایش لب ها

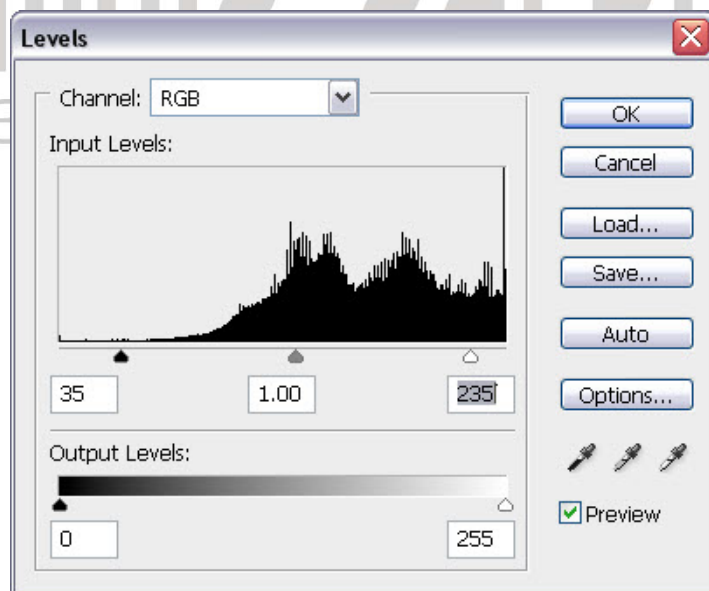
تصویر مورد نظرتان را در فتوشاپ باز کنید .



صفحه ۴۵ |

تصویر شماره ۸۶

به منوی Image>Adjustments>Levels رفته و تغییرات زیر را اعمال نمایید . تنظیماتی که شما باید انجام دهید ، بر اساس میزان نور و رنگ تصویر پیش روی شما باشد .

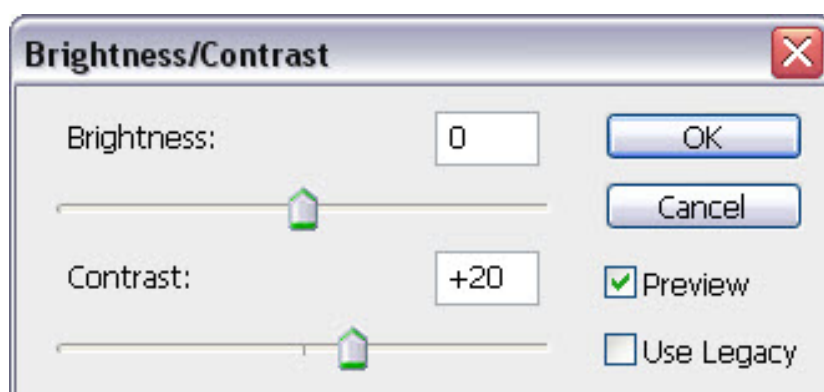


تصویر شماره ۸۷



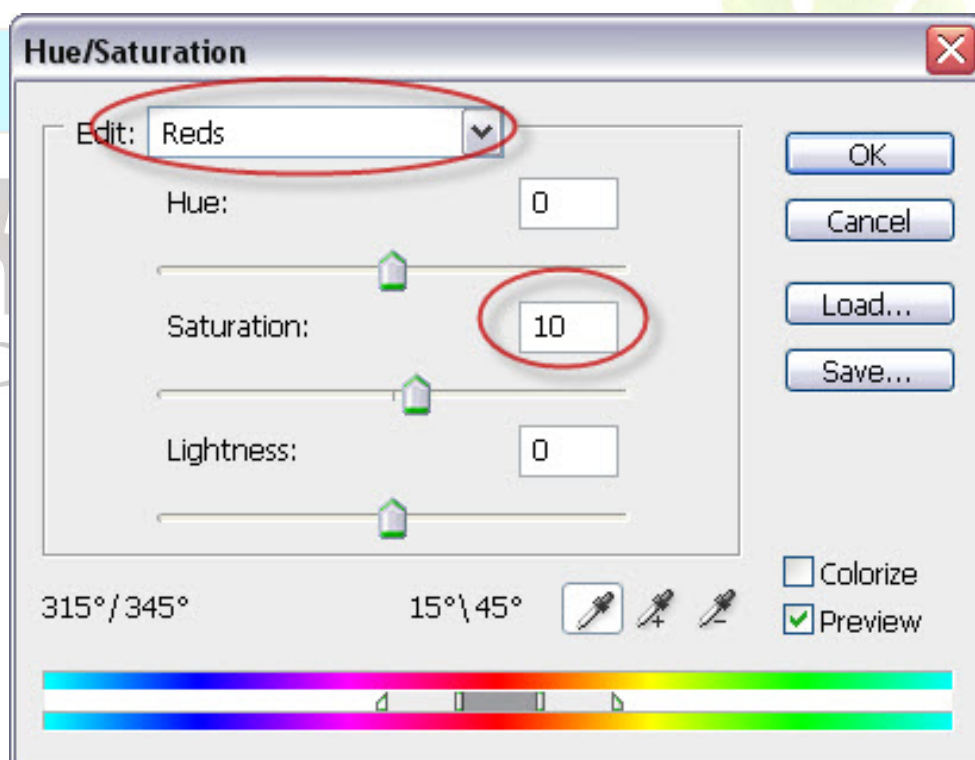


به منوی Image>Adjustments>Brightness/Contrast رفته و تغییرات زیر را بر روی تصویر اعمال نمایید . اگر این مقدار برای عکستان زیاد بود آن را کاهش دهید .



تصویر شماره ۸۸

به منوی Image>Adjustments>Hue/Saturation رفته و تغییرات زیر را اعمال نمایید .



تصویر شماره ۸۹

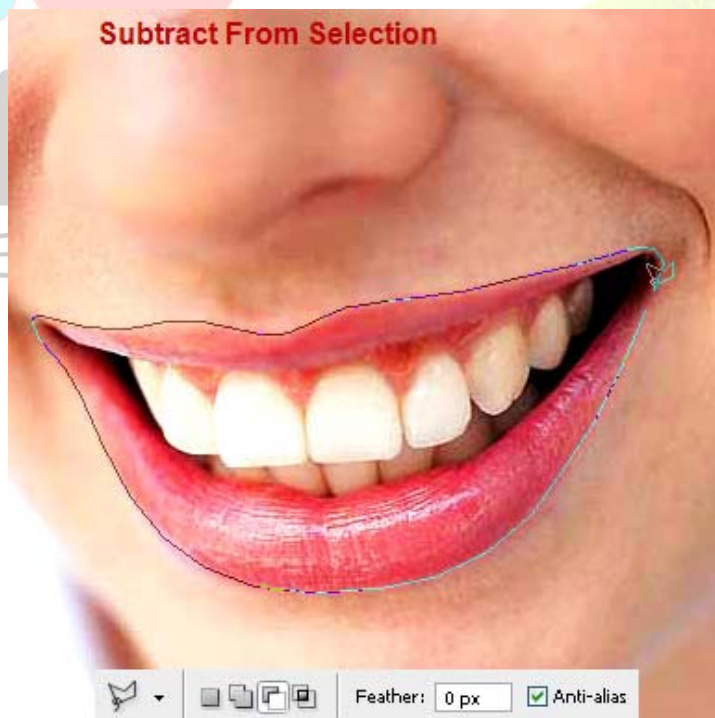


نتیجه کار :



تصویر شماره ۹۰

لایه ای جدید ایجاد نمایید. با استفاده از ابزار Polygonal Lasso دور لب را مانند شکل زیر انتخاب نمایید. باید توجه داشته باشید که تنظیمات مانند تصویر زیر تعیین شده باشد.



تصویر شماره ۹۱



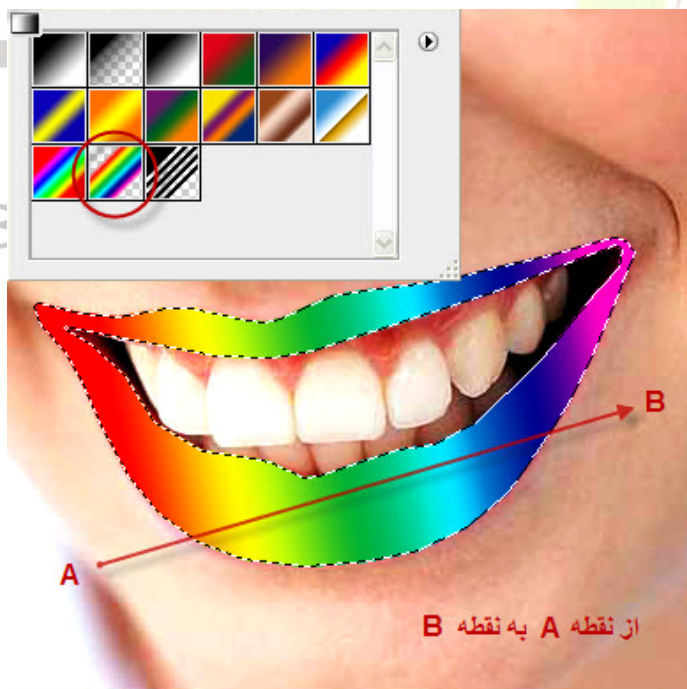
حال قسمت داخلی لب را مثل شکل زیر انتخاب کنید.



صفحه ۴۸ |

تصویر شماره ۹۲

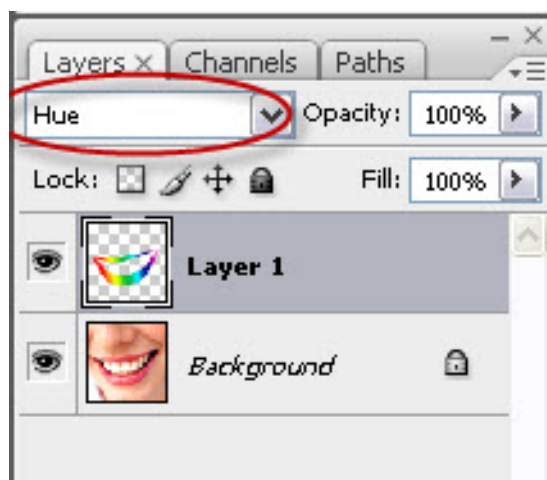
ابزار Gradient را انتخاب نموده و مانند تصویر زیر عمل نمایید .



تصویر شماره ۹۳



بعد از پایان کار mode لایه را روی Hue قرار دهید .



صفحه ۴۹ |

تصویر شماره ۹۴

تا اینجا کار ما به صورت شکل زیر است :



تصویر شماره ۹۵



همانطور که در آموزش های قبلی کار با Burn, Dodge و Blur را آموختید ، می توانید با استفاده از این ابزار کمی در تصویر خود سلیقه به خرج دهید تا تصویر مانند زیر داشته باشید .



صفحه ۵۰ |

تصویر شماره ۹۶۰

kambiz zarei

0935 987 5132





## سید

سندی به ابعاد ۶۰۰\*۶۰۰ در فتوشاپ باز کنید. کلیدهای **Ctrl+Shift+N** را فشار دهید تا لایه ای جدید ایجاد شود. با استفاده از ابزار **Rectangular Marquee** مستطیلی مانند تصویر زیر رسم نمایید. و آن را با رنگ دلخواه پر کنید. توجه داشته باشید که این مستطیل با توجه به کل کار خیلی کوچک است.



تصویر شماره ۹۷

از حالت انتخاب خارج شوید و با استفاده از کلیدهای **Ctrl + J** از لایه مورد نظر سه بار کپی بگیرید. سپس هر یک از لایه ها را به سمتی بکشید.



تصویر شماره ۹۸

لایه ای جدید ایجاد نمایید و با استفاده از ابزار **Rectangular Marquee** مستطیلی مانند شکل زیر در بالای چهار مستطیل بکشید. این مستطیل باریک و کشیده باید باشد به طوری که در پایان کار سه محفظه خالی میان مستطیل های از قبل رسم شده ایجاد گردد. سپس از لایه کپی گرفته و در قسمت پایینی کار قرار می دهیم.



تصویر شماره ۹۹

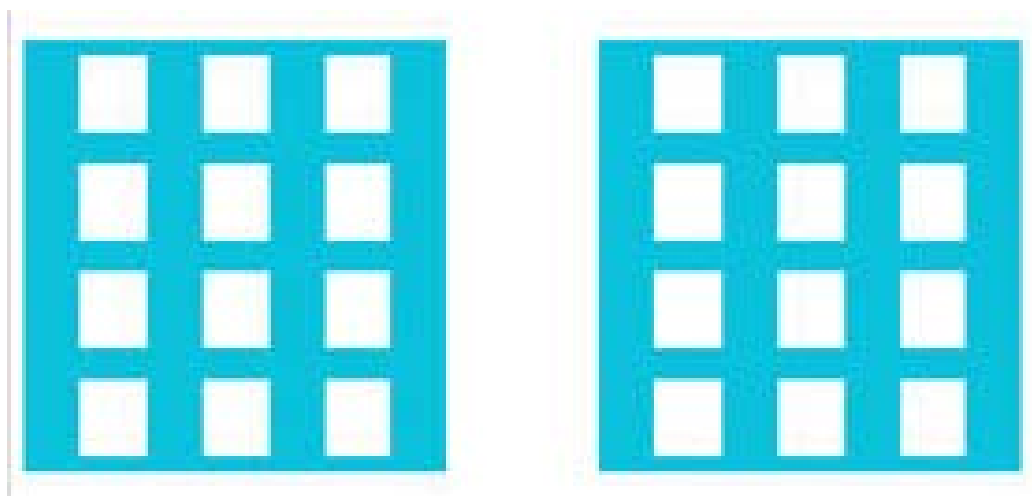
کلیدهای **Ctrl+Alt+A** را فشار دهید تا همه لایه ها به صورت انتخاب در آید آنوقت کلیدهای **Ctrl + E** را فشار دهید تا لایه ها با هم ادغام گردند. از لایه ادغام شده با استفاده از کلیدهای **Ctrl + J** سه بار کپی می گیریم و با استفاده از ابزار **Move** آنها را جابه جا می کنیم. در آخر نیز همگی را **merge** کنید.



تصویر شماره ۱۰۰

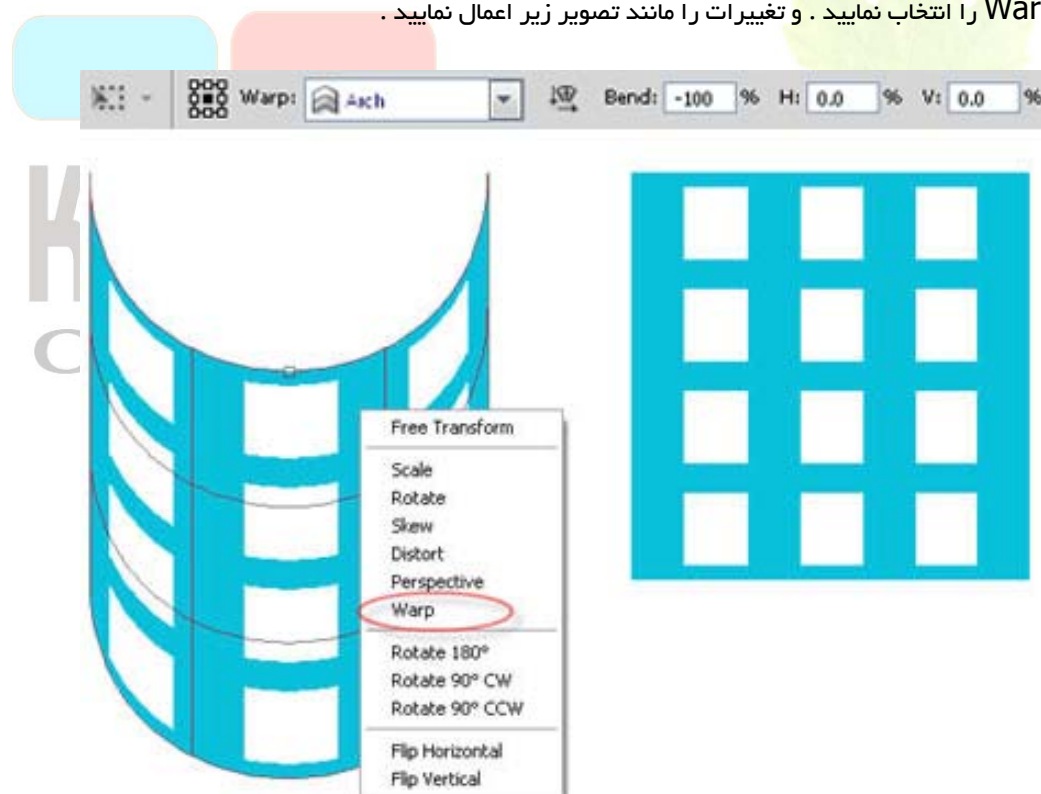


دوباره از لایه جدید ( ادغام شده ) کپی بگیرید . دو شکل را کنارهمدیگر قرار دهید و با کلیک راست نمودن بر روی لایه بالایی و انتخاب Layer Properties نامی مانند Front و لایه زیرین را نامی مانند Back قرار می دهیم .



تصویر شماره ۱۰۱

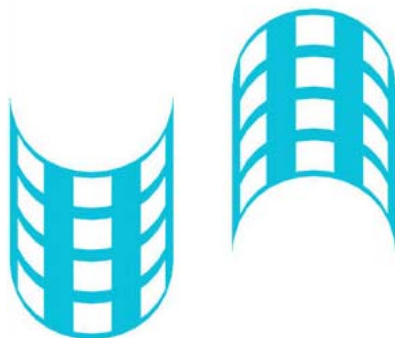
لایه front را انتخاب نموده و کلید های Ctrl + T را فشار دهید . روی شکل مانند تصویر راست کلیک کنید و گزینه Warp را انتخاب نمایید . و تغییرات را مانند تصویر زیر اعمال نمایید .



تصویر شماره ۱۰۲

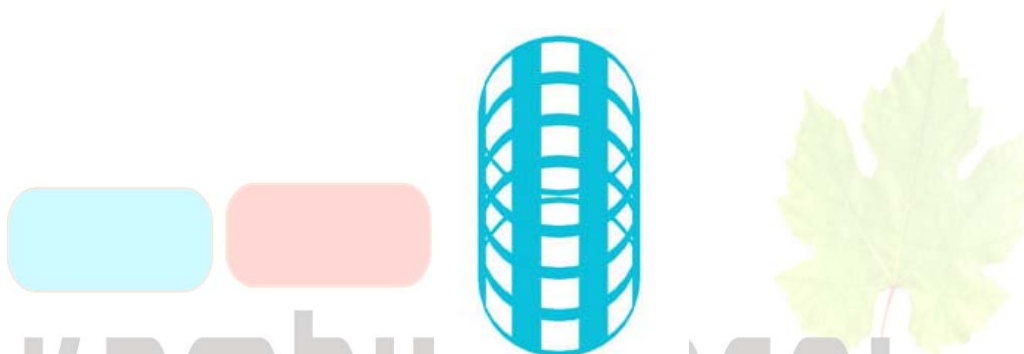


برای لایه Back هم به همین صورت عمل کنید، با این تفاوت که مقدار Bend برابر عدد ۱۰۰ قرار دهید .



تصویر شماره ۱۰۳

توسط ابزار Move لایه ها را روی هم انداخته تا شکل زیر به دست آید.



تصویر شماره ۱۰۴

لایه جدید ایجاد کنید. توسط ابزار Elliptical Marquee یک بیضی مثل شکل زیر، برای قسمت کف سبد رسم کنید و آن را رنگ آمیزی کنید. توجه داشته باشید که لایه کف باید زیر دولایه قبلی قرار گیرد.



تصویر شماره ۱۰۵



لایه Back را انتخاب و مانند تصویر ، حالت لایه را روی Luminosity و Opacity را ۳۰٪ قرار دهید، برای لایه بیضی نیز به همین صورت عمل نمایید .



تصویر شماره ۱۰۶

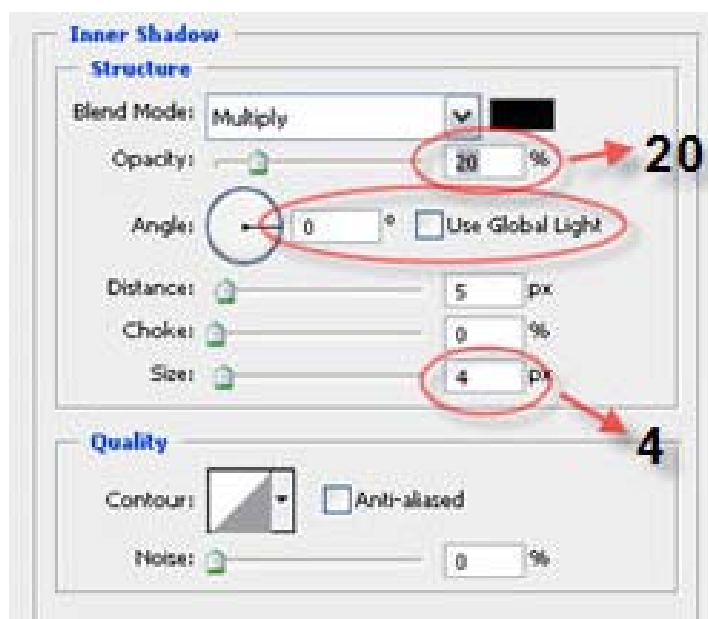
همه لایه ها را توسط کلید های **Ctrl+Alt+A** انتخاب و کلیدهای **Ctrl+T** را فشار دهید. سپس سید را به اندازه دلخواه در آورید .



تصویر شماره ۱۰۷



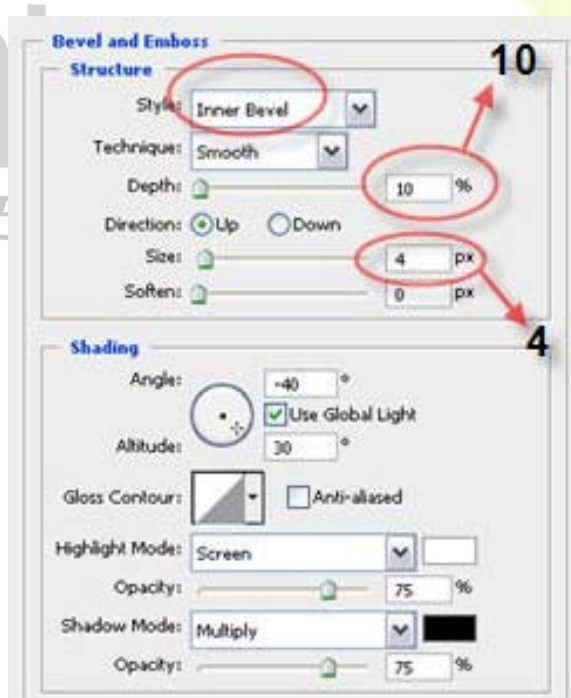
لایه Front را انتخاب کنید، به منوی Layer>Layer Style>Blending Options Inner Shadow انجام دهید.



صفحه ۵۵ |

تصویر شماره ۱۰۸۵

به منوی Bevel and Emboss رفته و تغییرات زیر را اعمال نمایید.

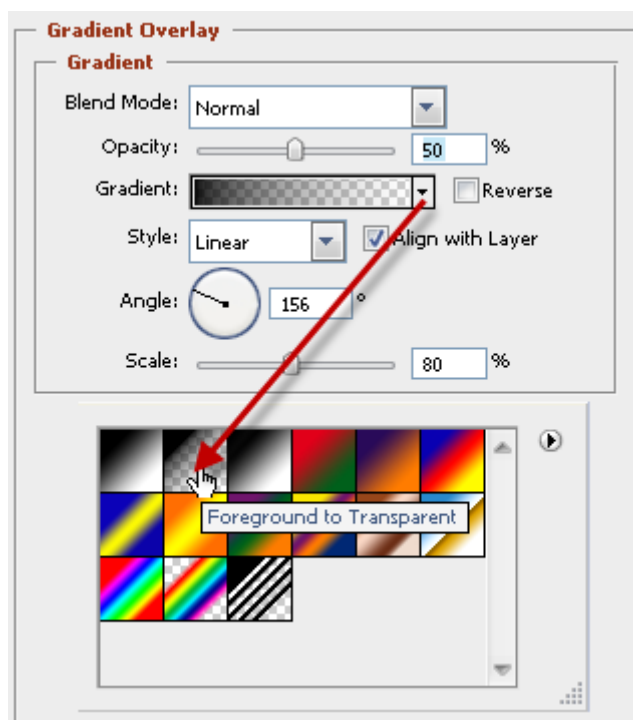


تصویر شماره ۱۰۹۵





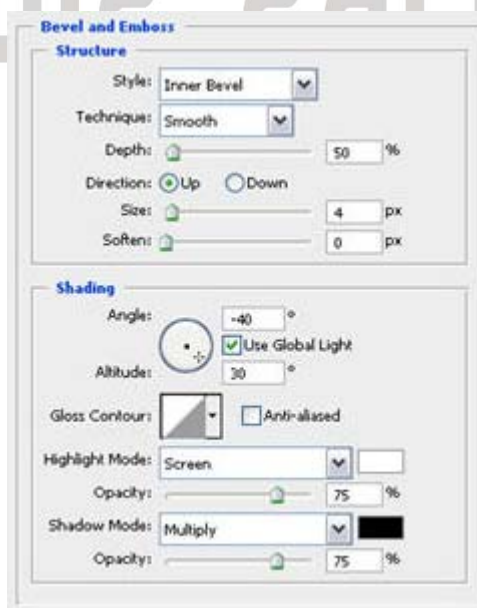
به منوی Gradient Overlay رفته و تغییرات زیر را اعمال نمایید .



صفحه ۵۶ |

تصویر شماره ۱۱۰

برای لایه Back به همین صورت، به layer style Bevel and Emboss رفته و در منوی تغییرات زیر را اعمال نمایید .



تصویر شماره ۱۱۱



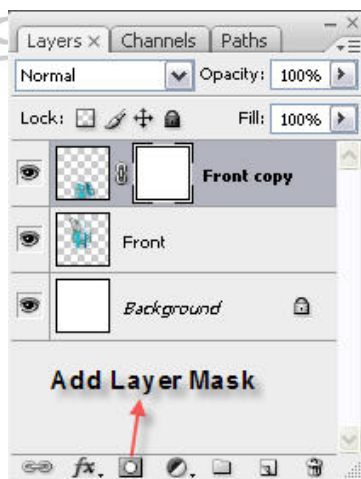
تصویر شی ای مانند تصویر زیر انتخاب نمایید و آن را بین لایه های Front و Back قرار دهید .



صفحه ۵۷ |

تصویر شماره ۱۱۲

همگی لایه های را با هم merge کرده و برای ایجاد انعکاس زیر سبد، یک کپی از لایه بگیرید و به منوی Edit>Transform>Flip Vertical رفته و توسط ابزار Move کپی سبد را زیر لایه سبد قرار دهید، در پالت Layers همونجوری که لایه کپی انتخاب شده، روی دکمه Mask Add Layer (مانند شکل) کلیک کنید تا ماسک لایه انتخاب گردد.



تصویر شماره ۱۱۳



توسط ابزار Gradient Tool مانند تصویر زیر، از نقطه A به نقطه B درگ میکنیم. برای چرخاندن هم توسط Free Transform یا Ctrl+T استفاده میکنیم تا شکل زیر به دست آید.



تصویر شماره ۱۱۴

لایه ای جدید ایجاد کنید و آن را در پایین ترین لایه قرار دهید. رنگ مورد نظرتان را انتخاب نمایید و به منوی Filter>Noise>Add Noise سپس به منوی Filter>Render>Clouds رفته و افکت را یک بار اعمال کنید، سپس به منوی Filter>Noise>Add Noise رفته تا کار به پایان برسد.



تصویر شماره ۱۱۵



در آخر Opacity بایه را روی ۲۰ یا ۱۵ درصد قرار دهید.



صفحه ۵۹ |

تصویر شماره ۱۱۶

kambiz zarei  
0935 987 5132

